

## Beslut

Datum 2024-05-07

Dnr RAÄ-2024-1453

Er 4358-2022

Avdelning Kulturmiljö

Enhet Enheten för  
bebyggelseutveckling  
och enheten för  
landskapsutveckling

## Aktualitetsprövning och omprövning av område av riksintresse för kulturmiljövården, Tjelvars grav (I51), Region Gotland och Gotlands län.

### Beslut

Riksantikvarieämbetet bedömer att anspråket kulturmiljövårdens riksintresse Tjelvars grav (I51), i Region Gotland och Gotlands län uppfyller de obligatoriska kriterierna för riksintressen för kulturmiljövården och att det därmed är aktuellt enligt bestämmelserna enligt 3 kap. miljöbalken och tillämpliga bestämmelser enligt förordningen (1998:896) om hushållning med mark- och vattenområden.

Riksantikvarieämbetet omprövar, med stöd av 2 § förordningen (1998:896) om hushållning med mark- och vattenområden, ovan riksintresse med följande ändringar av anspråkets beskrivningstext och geografiska avgränsning:

### Tjelvars grav (I51)

#### *Motivering*

Sammanhållen fornlämningsmiljö som speglar ett flertusenårigt nyttjande av landskapet framför allt under bronsålder-tidig järnålder. Då intensivt brukat och genomkorsat av vägar mellan närliggande områden. Belägenheten i ett senare utmarksområde utan påverkan av sentida exploatering gör att området uppvisar betydande pedagogiska värden som fornlämningsmiljö. (Fornlämningsmiljö)

#### *Uttryck för riksintresset*

De framträdande gravrösena, bl.a. "Majsterrojr", från bronsålder, i grupper eller som ensamliggande gravar från sen bronsålder-tidig järnålder, bl.a. flera skeppssättningar, inklusive den så kallade Tjelvars grav. De två fornborgarna i höjdlägen. De forntida åkeryrtorna och lämningarna i form av skärvtenshögar som indikerar boplatsslägen. Vägsträckningarna med förhistoriskt ursprung som löper genom området kopplade till grupper av gravar.

Fornlämningarnas samband med skilda naturgeografiska karaktärer i området; fornborgarna på markanta klinthöjder, samt gravarna och gravfälten utmed de

### Riksantikvarieämbetet

Box 1114

Box 5405

621 22 Visby

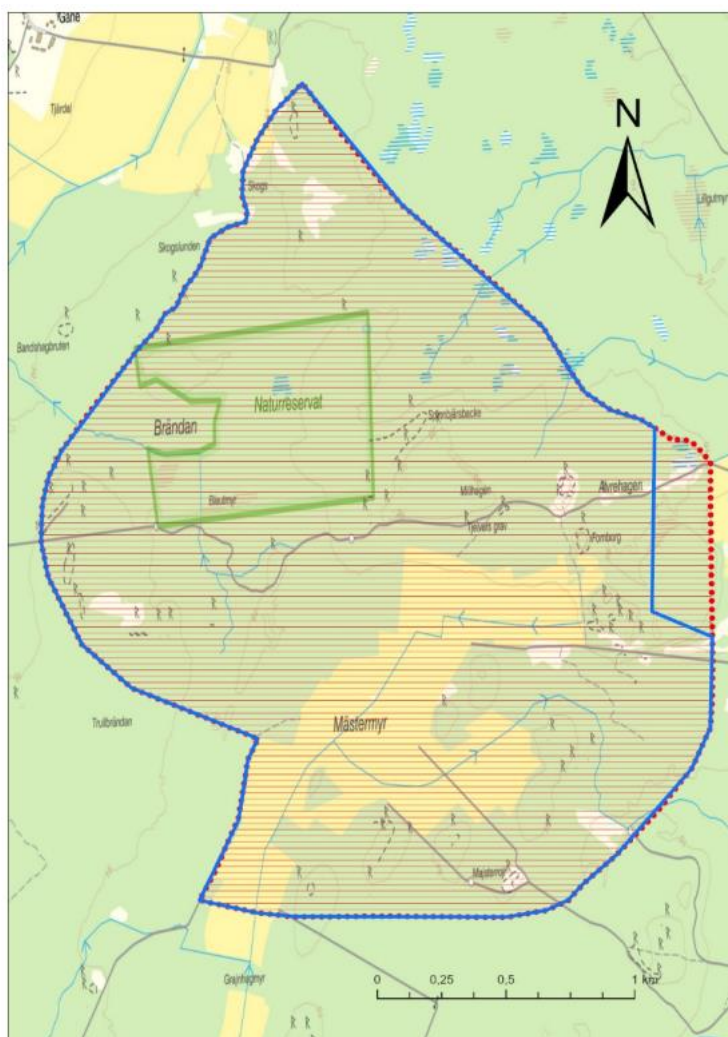
Tel 08-5191 8000

E-post [registrator@raa.se](mailto:registrator@raa.se)

Hemsida [www.raa.se](http://www.raa.se)

Org.nr 202100-1090

äldre vägarna som oftast följer de flacka höjderna i landskapet. Det skogspräglade området där de förhistoriska anläggningarna återfinns i eller i anslutning till skog med få eller inga inslag av senare exploatering. De forntida, stenröjda åkerytorna omgivna av låga vallar och odlingsrösen som återfinns i lägre, flacka landskapspartier. Den forna myren, som är uppodlad sedan slutet av 1800-talet, indikerar det lämpliga läget för forntida boplatser och aktiviteter.



Blå linje visar nytt riksintresseanspråk, röd prickad linje visar tidigare avgränsning i nordost. Karta: Länsstyrelsen.

### Ärendet

Det förslag till omprövning som Riksantikvarieämbetet har tagit emot är riksintresset Tjelvars grav (I51). Länsstyrelsen anför som skäl till ändringen:

"...reviderade kriterier för riksintressen för kulturmiljövård och ett förändrat synsätt på områdets kulturhistoriska värden. Förslaget har uppkommit genom en länsomfattande översyn". Länsstyrelsens förslag har bearbetats av Riksantikvarieämbetet varefter samråd har hållits med länsstyrelsen som godkänt textförslaget. Områdets avgränsning har justerats så att ett mindre område i östra delen har tagits bort. Inom översynen har länsstyrelsen genomfört en dialog med Region Gotland.

Riksantikvarieämbetet konstaterar att utredningen som länsstyrelsen har bifogat i ärendet är tillräcklig för att kunna bedöma områdets faktiska förhållanden och status.

### **Skälen för beslutet**

Syftet med ändringen är att förtydliga den riksintressanta berättelsen. Revideringen genomförs i enlighet med Riksantikvarieämbetets kriterier<sup>1</sup> som betonar nödvändigheten av en helhetsmiljö med kulturhistoriska samband mellan uttrycken i landskapet och den berättelse som riksintresset ska förmedla. Den geografiska avgränsningen ska i sin tur avspegla riksintressets innehåll, det vill säga de uttryck som valts ut för att illustrera det kulturhistoriska sammanhanget. Ett mindre markområde har tagits bort i östra delen på grund av att det är starkt påverkat av nutida markanvändning.

### **Principer för riksintressebeskrivningen**

Beskrivningstexten är uppdelad i två delar; *motivering* och *uttryck för riksintresset*. Motiveringen anger varför området är utpekad och vilket kulturhistoriskt sammanhang som särskilt väl återges inom området, till exempel en verksamhet.

Uttryckstexten anger de komponenter och strukturer som ingår i riksintresseområdet, det vill säga de fysiskt synliga uttryck som valts ut för att illustrera det kulturhistoriska sammanhanget och som ska tillgodoses. Det finns ingen inbördes värdering dem emellan, hänsyn ska tas till samtliga angivna uttryck.

Den geografiska avgränsningen är underordnad beskrivningstexten och speglar denna. Det betyder att avgränsningen utgår från samtliga angivna uttryck. Riksintresset omfattar inte någon buffertzon.

---

<sup>1</sup> A: Riksintressant berättelse. B: Helhetsmiljö. C:Fysiska uttryck. D:Regionala och lokala förhållanden. E: Internationella åtaganden.



Målet med riksintressebeskrivningen är att den ska utgöra ett användbart planeringsverktyg.

### **Ärendets fortsatta handläggning**

Riksantikvarieämbetet kommer att vidta de åtgärder i ärendet som behövs för att genomföra beslutet, bl.a. att ändra i förteckningen över riksintressen på webbplatsen.

### **Andra myndigheters åtgärder**

Beslutet överlämnas till länsstyrelsen och Boverket för vidare åtgärder. En åtgärd är att områdets geografiska avgränsning görs tillgänglig i länsstyrelsens Webb-GIS.

Riksantikvarieämbetet förutsätter vidare att Region Gotland beaktar förändringarna i aktuella planer och program.

Detta beslut har fattats av t f enhetschefen Mattias Schönbeck efter föredragning av handläggaren Johan Aspfors.

Beslutet har signerats elektroniskt och saknar därför namnunderskrifter.

Kopia till:  
Boverket  
Region Gotland