

Välkommen!

Riksantikvarieämbetets seminarium om
kulturmiljövårdens riksintressen
(Riksintressehandboken, del C)



Riksintresset i en bild













Program – Dag 2

09.00 **Principer för att bedöma påtaglig skada, gränsen för det tillåtna**
Lena Odeberg, Ulf Lindberg och Emy Lanemo, RAÄ

Fika med bensträck

10.45 **Gruppövning: påtaglig skada- bedöma och motivera**

11.30 **Lunch med minivisning på museet**

12.50 **Uppsamling i grupperna**

13.10 **Gruppövning: Påtaglig skada – argumentera och granska**

Fika med bensträck

14.15 **Riksintressebeskrivningen är utgångspunkten**
Lena Odeberg, Ulf Lindberg och Emy Lanemo, RAÄ

14.30 **Summering av dagarna**

15.00 **Slut**

Del C

Från målbild till skadebedömning – principer för att bedöma påtaglig skada

- Rekapitulera: principer för bedömning av PTS
- Exempel från rättsfallen
- Deltagarnas exempel

Hur bedöma påtaglig skada?

Avgörande för bedömningen är i hur hög grad platsen fortsatt kommer att karaktäriseras av eller kunna återspegla det riksintressanta kulturhistoriska sammanhang som ligger till grund för utpekandet

Det beror sig alltid på...

1. Olika områden är olika känsliga
2. Olika typer av påverkan kan skada
3. Skadan kan vara mer eller mindre betydlig



Stödfrågor för att bedöma påverkan

Vad är det för typ av miljö?

- Hur känslig/mottaglig för olika åtgärder?

Vad består påverkan av?

- Något tillkommer/försvinner?
- Visuell/funktionell?
- Direkt/indirekt?
- Tillfällig/Bestående?

Vilka egenskaper påverkas?

- Helt bärande egenskaper?
- Egenskaper som bidrar till läsbarheten?

Hur påverkas miljöns värden?

- Förloras eller förvanskas?
- Försvagas?

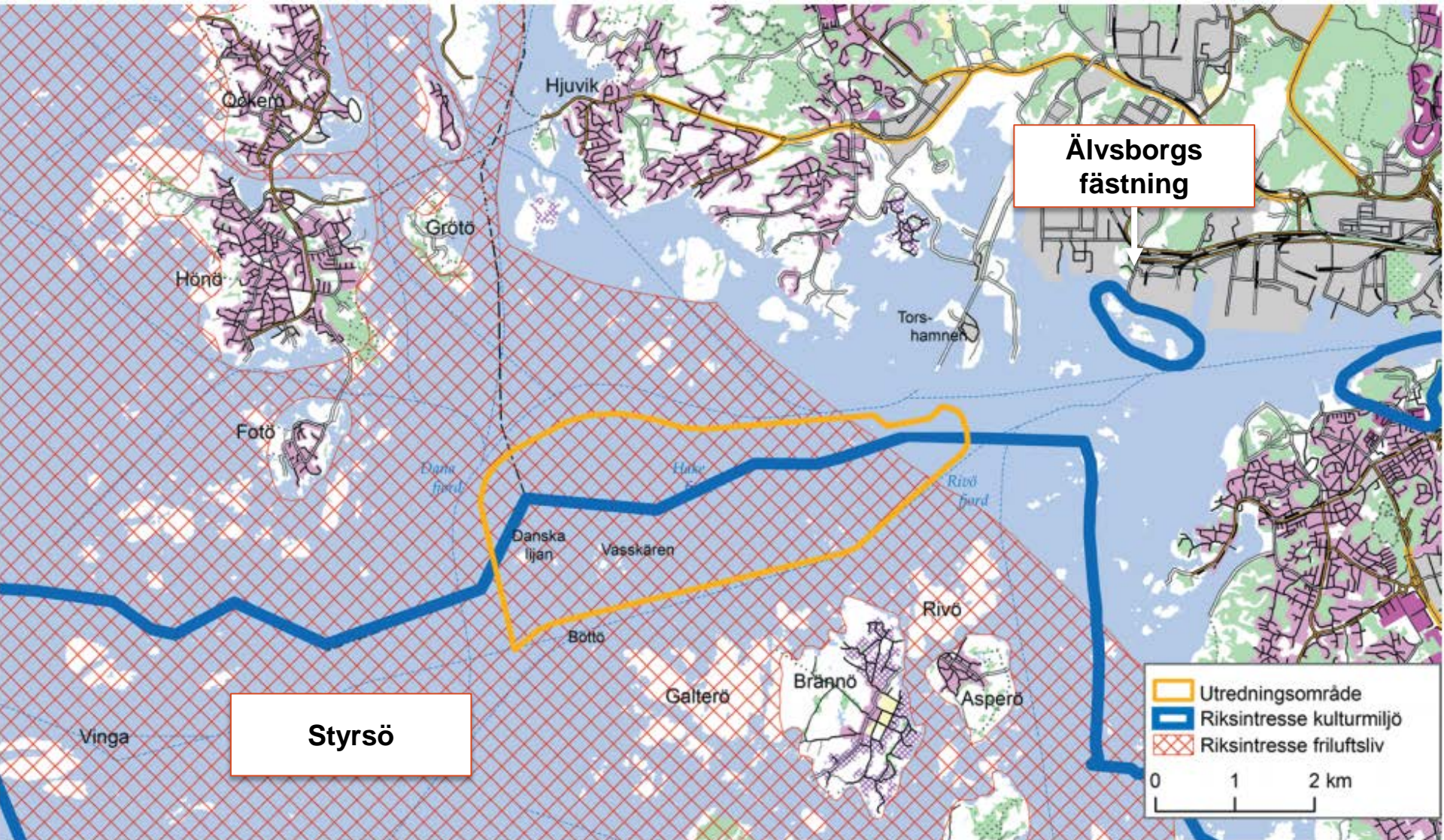
**Utgå från
riksintresset:
vad ska
återspeglas,
och hur?**

Hake Fjord - Vindkraftspark utanför riksintresse

Tillstånd enligt 9 kap Miljöbalken
Olika områden är olika känsliga
Åtgärd utanför kan skada
Skadan är mer eller mindre betydlig



Vindkraft i ett riksintresse skadar ett annat riksintresse



Olika områden är känsliga för olika åtgärder

Älvsborgs fästning

”Den fria sikten, siluetten...”.

Visuella sambandet är viktigt för
förståelsen av fästningens
historiska funktion.



Styrsö

”Kust och skärgårdsmiljö med varierat
innehåll från stenålder till nutid”

Sammansatt riksintresse vars
kulturhistoriska värden inte uppenbart
skadas av åtgärden



Miljödomstolen avslår tillstånd

Några slutsatser:

Olika områden är känsliga för olika typer av åtgärder

- Domstolen delar uppfattningen att värdena i Nya Älvsborg påverkas mer än i Styrso
- Vindkraftparken påverkar otvetydigt den fria sikten mot det öppna havet vilken är relativt fri från påtagliga visuella ingrepp och har så varit sedan fästningen anlades

Många gånger går domstolen på RAÄ:s linje, men i vissa fall gör domstolen egen bedömning:

- Domstolen finner att det mest centrala är det sammanhang som skapas av de tre öarna med sina anläggningar
- MMD: Skada men inte påtaglig
- Skadan leder dock till att valet av plats, tillsammans med andra lokaliseringsaspekter, inte uppfyller miljöbalkens krav

Åtgärder *utanför* riksintresset ska bedömas likaväl som åtgärder *i* riksintresset

- Att åtgärden ligger utanför riksintresset innebär inga begränsningar i skadebedömningen

**Enligt de allmänna råden kan även
åtgärder som endast berör en liten del
av området innebära påtaglig skada,
vad innebär det?**

Kv. Seminariet i riksintresset Uppsala stad

Plan- och bygglagen

*Skada på del av riksintresse
Funktionell och visuell påverkan*



Förloras eller försvagas värdet?

Uppsala folkskoleseminarium –
en del i riksintresset



Viktiga siktlinjer och den
funktionella helheten förloras

Riksintresset Uppsala stad



Helheten försvagas?

MMÖD fastslog att:

- Detaljplanen innebar irreversibel skada på centrala element i anläggningen
- Det är inte nödvändigt att en åtgärd påverkar riksintresset i sin helhet för att den ska anses medföra påtaglig skada. Påtaglig skada på del av riksintresset innebär att åtgärden inte är tillåtlig.
- Detaljplanen upphävs

***Odlingslandskap förekommer i
mycket stor del av landets
riksintressen***

**Omläggning av odlingsmark – när kan
Länsstyrelsen hävda påtaglig skada?**

Popplar på åkermark skadar kulturmiljön

Samråd 12 kap 6 § miljöbalken

Nedläggning av jordbruksmark avslås



Bymiljö med en sällsynt välbevarad medeltida kyrkomiljö. Kontinuitet från järnålder till 1800-tal.

- Popplar på historiska inägor i anslutning till kyrka
- Skog på dessa marker saknar all historisk förankring
- Medför en alltför stor förändring av landskapsbilden och skulle helt omöjliggöra upplevelsen av den riksintressanta miljön i Suntutak.

Vägledning från rättsfallen i korthet:

- Även åtgärder utanför ett riksintresse kan påtagligt skada
- Påtaglig skada på del av riksintresset är påtaglig skada på hela
- Ansökan kan avslås även om den inte medför påtaglig skada
- Risk för kumulativ skada kan innebära påtaglig skada
- Att området redan är påverkat är ibland och ibland inte skäl till att tillåta ytterligare skada

**Bedömningen är alltid åtgärds- och platspecifik!
Argumentationens styrka avgör!**

Sammanfattning

Genom att enbart fokusera på vad riksintressena ”tål”, dvs på tillåtligheten, tas varken riksintressenas potential eller kulturmiljövårdens kunskaper till vara

God förankring och tidig integrering i målbild är viktig förutsättning

Bedömning av påtaglig skada är alltid plats- och åtgärdsspecifik, men vägledning finns

Kom också ihåg att:

Under pågående markanvändning aktiveras inte bestämmelsen – men åtgärder, förfall eller igenväxning kan ändå påverka riksintresset väsentligt

Informativa och ekonomiska styrmedel, liksom samarbeten är ett sätt att förvalta de riksintressanta värdena under pågående markanvändning

Länens exempel

Gruppövning 1: Hur bedöma och motivera?

Grupper:

Grupp 1 a och b: Varberg, stationsmiljön –
Kanngutaren/Lorensberg

Grupp 2 a och b : Ätrans dalgång – Sjönevad

Uppgift: Bedöm åtgärdens påverkan på riksintresset. Påtaglig skada? Bedöm och ta fram argument, notera inför eftermiddagens övning. Vad blir er samlade hållning? Avvikande mening?

Utgå från: Riksintressebeskrivning, fältbesöket, handboken, bilder och annat underlag

Gruppövning 2:

Argumentera och granska

I helgrupp

Uppgift:

1. Grupp 1 presenterar sina argument – grupp 2 granskar:
Håller argumenten? Får de stöd i riksintressebeskrivningen?
2. Omvänt.

Att tänka på:

Kan man styra om projektet så skada minskar? Så att projektet ger en potential att stärka riksintresset?

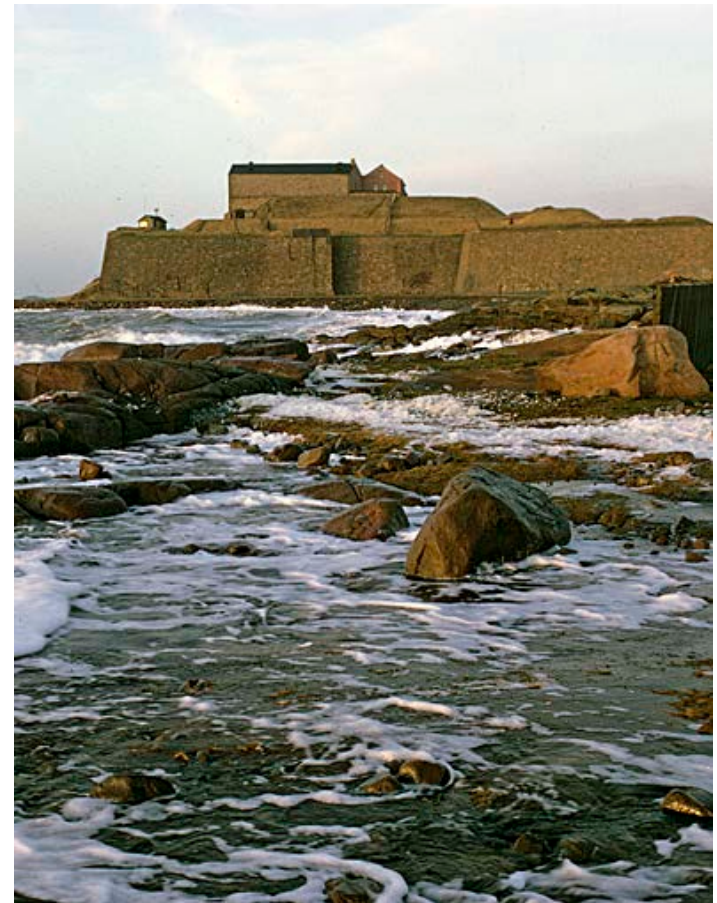
Hur hade diskussionerna sett ut på er länsstyrelse?

Hur såg riksintressebeskrivningen ut egentligen?

Varberg

Motivering: A. Det medeltida Varbergs slott och av detta beroende stadsbildningar som successivt uppstått i dess närhet vilka speglar den strategiska betydelsen för Danmark under medeltiden, men framför allt svensk stadsbyggnad under 1600-talet, samt utvecklingen under 1800-talet i bad- och kurortens spår. (Slottsmiljö, Stadsmiljö, Fornlämningsmiljö)

Uttryck för riksintresset: A. Slottet med delar från såväl dansk som svensk tid där befästningskonstens utveckling kan ses, samt nya användningar under 1800- och 1900-talen. Området för den medeltida staden Getakärr med kyrkoruin norr om nuvarande stadskärnan. Det tidiga 1600-talets stadsområde, Platsarna, som vid 1800-talets slut åter bebyggdes med trähus i glest, stadsmässigt mönster. Varbergs nuvarande stadskärna som anlades efter en stadsbrand 1666, med regelbunden rutnätsplan och avslutande, svagt radierande gator i norr och söder, med småskalig trähusbebyggelse, huvudsakligen från 1700- och 1800-talen. Bad- och kurortsmiljöer från 1800-talet och 1900-talets början samt det sena 1800- talets stadsutvidgning mot norr, med järnvägsmiljön och annan bebyggelse.



Hur såg riksintressebeskrivningen ut egentligen?

Ätradalen

Motivering: Dalgångsbygd med sammanhållet, väl hävdad odlingslandskap, kommunikationsstråk och ett av Hallands fornlämningsrikaste områden, som helhet präglad av mångsidiga försörjningsaktiviteter sedan medeltiden, samt särskilt av 1800-talets laga skifte och välstånd till följd av havreexporten. (Fornlämningssmiljö, Marknadsplats, Kommunikationsmiljö).

Uttryck för riksintresset: Vålövade odlings- och hagmarker och hög fornlämningsstäthet från alla förhistoriska perioder med bl.a. 15-20 gravfält och många övriga gravar av olika typ, flera av monumental karaktär. Sockencentra med medeltida och nygotiska kyrkor. Välbevarade herrgårdsmiljöer. Uråldrigt kommunikationsnät. **Sjönevads marknadsplats med tradition som livdjursmarknad sedan 1200-talet.** 1800-talsbebyggelse. (En mindre del av området ligger i Varbergs kommun.)

Sjönevad (fr registerbladet)

Värdefull kommunikationsmiljö vid Sjönevadssjöns norra del, där den gamla huvudvägen med inlandet (Boråsvägen) korsar den likaledes gamla vägen från Falkenberg (Vessige) mot Torup (Drängsered)

**Vad krävs av en
riksintressebeskrivning för att den ska
vara operativ? Ätradalen – fungerar
stort eller flera små riksintressen
bäst?**

Medskick till Halland inför revidering

Riksantikvarieämbetets syn på riksintressebeskrivningen

Riksintressebeskrivningens upplägg 1995 och idag

1995

Värdetexten ska uttrycka den kulturmiljöaspekt som utgör riksintresse

Motivering - den miljöaspekt som legat till grund för utpekande

- I vissa fall två eller fler aspekter som redovisas separat med A och B
- Målet att samla motivet i en mening eller två
- Det viktigaste står först (ex. den landskaps- eller miljötyp som riksintresset avser)

Uttryck för riksintresset

Avser vad som syns i miljön. Objekt som är särskilt viktiga för att upprätthålla den under motiveringen angivna aspekten – Dvs en ”katalog” för planeraren

I området ingår även – Kända kulturhistoriska element som har bedömts sakna funktionellt samband med riksintresset

Idag

Av riksintressebeskrivningen ska framgå vilket eller vilka riksintressanta kulturhistoriska sammanhang som området genom sitt innehåll återspeglar och som utgör motivet för riksintresset

Motivering

- Präglande kulturhistoriskt utvecklingsskede(n) eller händelseförlopp
- Verksamhet(er) eller aktivitet(er)
- Tidsperiod – Kortare eller längre
- Kulturhistorisk(a) landskaps-/miljötyp(er)
- Regionala/lokala förutsättningar och andra perspektiv på landskapets/miljöns utveckling

Uttryck för riksintresset

- De beståndsdelar som gör den riksintressanta historien läsbar i landskapet
- Beståndsdelarnas egenskaper och karaktärsdrag
- Landskapets och beståndsdelarnas rumsliga samband och sammanhang

I området ingår även

Rubriken utgår – elementen stryks ur eller, i vissa fall, inlemmas i riksintresset

Poängen med riksintressebeskrivningen

Riksintressebeskrivningen ska fungera som vägledande utgångspunkt för planering och prövning

Ger en koncentrerad redogörelse för de riksintressanta kulturhistoriska värden som legat till grund för utpekandet samt sådana objekt, strukturer, egenskaper, och samband i landskapet som gör den riksintressanta historien läsbar

Kan behöva förtydligas och preciseras i relation till den aktuella prövnings-/planeringssituationen



Exempel: Norrvikens trädgårdar

Norrvikens trädgårdar, [M 36] (Västra Karups sn)

Motivering:

Rekreationslandskap med bebyggelse och anläggningar för trädgårdsodling, undervisning och förströelse som återspeglar utvecklingen av samhällets syn på människor, bildning, hälsa, naturmiljön och landskapsgestaltning – från sekelskiftet 1900 och fram till idag.

Uttryck för riksintresset:

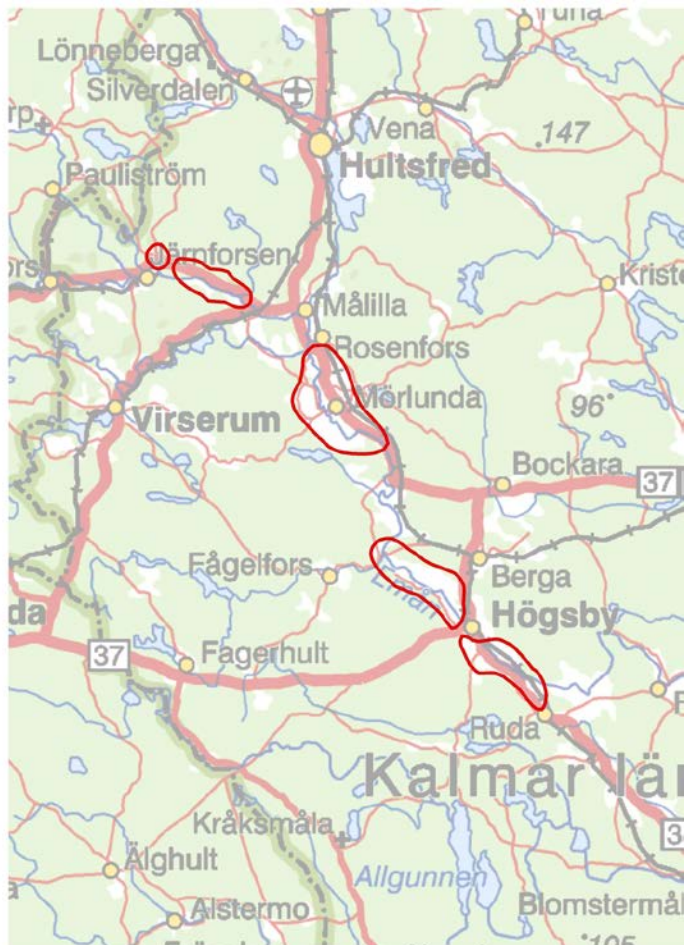
Trädgårdsanläggningen i sin helhet med byggnader, konstruktioner, parkmiljöer, fruktodlingar och stilträdgårdar. Anläggningens anpassning till omgivande terräng och vegetation, orientering med långsträckt mittaxel och kortare tvärxlar samt rumsliga indelning. Bebyggelsens och de olika trädgårdarnas formspråk, detaljer och material. Övergångar, rörelsestråk, siktlinjer och utblickar mellan landskapsrummen inom trädgårdsanläggningen samt ut mot havet och det omgivande landskapet. Apelrydsskolans läge, bebyggelsekaraktär och öppna vy mot havet. Skåneledens sträckning genom området med anslutande gångstråk och utblickar. Norrvikens campinganläggning på tidigare åkermark, skyddad av omgivande terräng och trädvegetation, med öppen vy mot havet. Namn och benämningar på delområden, kommunikationsstråk, byggnader och anläggningar.

Exempel på riksintressen med reviderade riksintressebeskrivningar

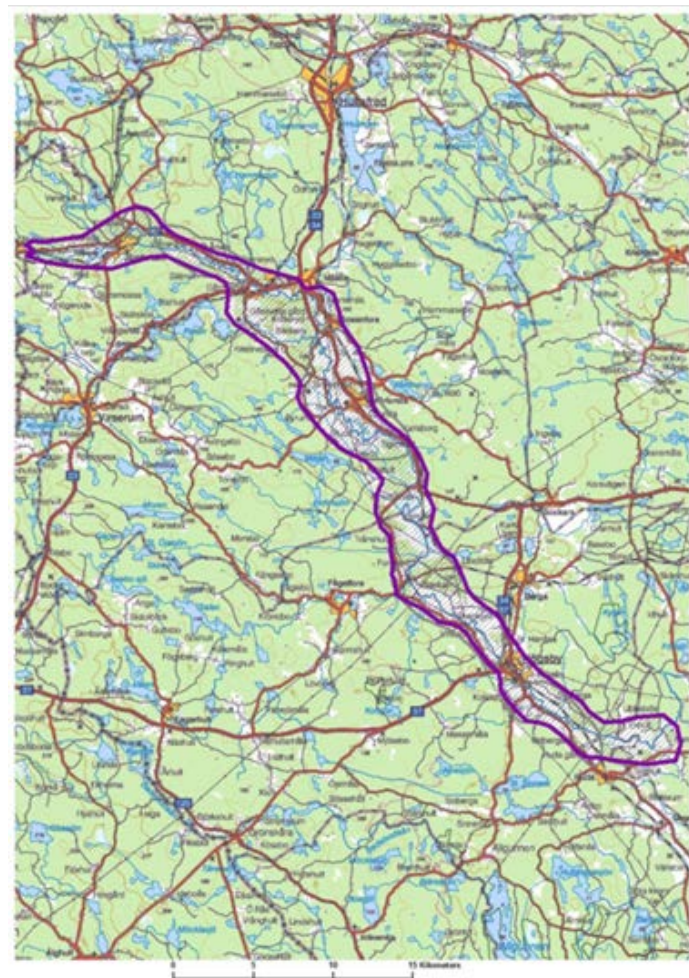
- LM staden i Stockholms län
- Uppsala stad i Uppsala län
- Sandviken i Gävleborgs län
- Sölvesborg i Blekinge län
- Emån i Kalmar län
- Burlöv i Skåne län
- Hjärtanäs i Kronobergs län

Exempel: Riksintresset Emådalen (H70)

Tidigare avgränsning



Ny avgränsning



Riksintresset Emådalen (H70)

Tidigare motivering

Forsaryd - Virstad [H60]

Dalgångsbygd med välbevarad bebyggelsestruktur. (Kvarnmiljö).

Gillberga - Staby [H59]

Dalgångsbygd med bymiljöer på åsrygg. (Fornlämningsmiljö).

Tveta - Mörlunda [H70]

Odlingslandskap av 1700-talskaraktär vid Emåns dalgång.

Klövda [H73]

Bymiljö med bevarad bebyggelsestruktur.

Årena [H74]

Odlingslandskap med välbevarad bebyggelse i för Emådalen typiskt lokaliseringmönster.

Nya uttryck för riksintresset

Järnåldersgravfält på höjdstråk i dalgångens kanter samt på rullstensåsen Högsbyåsen och dessas visuellt tydliga samband med Emån, tillsammans med byarnas placering samt Kungs-, lands- och sedermera riksvägens terränganpassade sträckning visar på Högsbyåsens betydelse som bebyggelse och transportstråk från järnålder till modern tid. Agrara lämningar från före 1900, såsom åkerterrasser och odlingsrösen, på sluttningarna tillsammans med mer sentida och dränerade jordbruksmarker i dalgången beskriver odlingslandskapets utveckling och modernisering. Byar i höjdlägen – ofta radbyar som Drageryd, Gillberga, Trånshult, Tulunda och Östra Årena – med bebyggelse från 1700- till 1900-talen i form av enkelstugor, parstugor, salsbyggnader och ekonomibyggnader – timrade eller i skiftesverk och målade i slamfärger – visar på utvecklingen av bebyggelse- och hantverkstraditioner. Herrgårds- och bruksmiljöer kring Bankeberg, Fliseryd, Ruda, Berga, Staby och Rynningsnäs med bland annat för 1800-talet tidstypiska huvudbyggnader i nyklassicistisk stil, mindre byggnader som timrade flyglar, ekonomibyggnader och arbetarbostäder samt tillhörande parker, trädgårdar, alléer och jordbruksmarker tillsammans med Rosenfors bruksmiljö från 1900-talet med magasin, fabriksbyggnad, brukskontor, bruksherrgård samt kringliggande arbetarbostäder återspeglar den tekniska, ekonomiska och sociala utvecklingen inom jordbruket och industrin. Emådalens industrimiljöer och deras tydliga samband med vattendragen samt kvarnar och vattenkraftsmiljöer vid Blankaström och i Högsby som tillsammans illustrerar Emåns betydelse för kraftutvinning under skilda tider. Högsby tätort med jämnhög stadsbebyggelse i ljusa kulörer från 1800- och 1900-talen orienterad längs landsvägen och med topografisk anpassning till Högsbyåsen, ortens läge mellan två vadställen över Emån, stenvalvsbron vid Tingebro samt platsnamn som Frövi, Odensvi och Huseby uttrycker ortens utveckling från vikingatida centralort till nutida kommuncentrum.

Ny motivering

En mångfald väl sammanhållna system av kulturmiljöer – fornlämningsmiljöer, bymiljöer, odlingslandskap, bruksmiljöer, herrgårdslandskap, kommunikationsmiljöer, och tätortsmiljöer – vilka sammantaget återspeglar utvecklingen av naturresursnyttjande, markanvändning, bebyggelse, näringsliv, teknik och sociala förhållanden i en småländsk dalgångsbygd från förhistorisk tid fram till nutid.

Underlag som skickas in till RAÄ vid förslag om revidering av riksintressen

Uppgifter om ärendet

- a) Län, kommun, socken och riksintressets ID-nummer
- b) Nuvarande värdetext och avgränsning samt det nya förslaget

Redogör för hur förslaget har uppkommit – ex. genom en länsomfattande översyn, en punktvis översyn eller i samband med ÖP-processen

Skäl för ändringen

- c) Beskriv och förklara **vad** som föreslås ändras
 - Riksintressebeskrivningen (motivering och uttryck)
 - Områdets avgränsning och innehåll
 - Motivering av anspråketoch **varför**,
exempelvis om och hur anspråket påverkats av fysiska förändringar
- d) Kartmaterial och bilder och fördjupat kunskapsunderlag som förtydligar och understödjer förslaget om att ändra anspråk.

Analys av ändringsbehovet av fysiska uttryck och geografisk avgränsning

Om ändringen endast avser riksintressebeskrivningen

- e) På vilket sätt bidrar ändringen att komplettera, korrigera eller förtydliga, beskrivningen av det gällande anspråkets motivering och/eller uttryck

Om ändringen avser områdets geografiska utbredning och fysiska innehåll

- e) Vilka konsekvenser får ändringen för anspråkets motivering?
Vad återspeglas och hur påverkas läsbarheten?

Om ändringen avser motiveringen av anspråket

- e) Vilka konsekvenser får ändringen för anspråkets inriktning?

Resultatet – ange föreslagna förändringar

- f) Förslag till ny riksintressebeskrivning
- g) Redogörelse på karta där föreslagna ändringar avseende uttryck och avgränsning redovisas

Läs mer i handbokens bilaga 4a.

Summering av dagarna

Vad har vi lärt oss? Vilka frågor återstår? Har vi nytta av handboken, eller saknas något?

Tack!

Ulf Lindberg, Lena Odeberg och Emy Lanemo

ulf.lindberg@raa.se

lena.odeberg@raa.se

www.raa.se