

Kurshandledning och manus

# Från politik till praktik

– introduktionskurs till  
politikområdet gestaltad  
livsmiljö



# Introduktion

Denna text utgör ett kursledarstöd för introduktionskursen *Från politik till praktik – introduktionskurs till politikområdet gestaltad livsmiljö*. Kursen kan varieras utifrån målgrupp och den situation som kursen hålls i. Den kan göras kortare eller längre, innehålla fler övningar och diskussioner eller riktas in mot olika arbetsuppgifter. Det viktiga är att bredden på politiken, det vill säga berörda aspekter av arkitektur, form, design, konst och kulturmiljö, kommer med. Syftet med denna instruktion är att underlätta förberedelserna och genomförandet av kursen inom de myndigheter och organisationer som avser genomföra den.

*Syfte: att stärka gestaltungsarbetet i hela samhället*

Kursen är ett led i att sprida kunskap och förståelse om politikområdet gestaltad livsmiljö och hur gestaltning påverkar samhällets alla hållbarhetsaspekter – de sociala, de ekonomiska och de miljömässiga. Kursen ska också ge kunskap om politikområdets mål och preciseringar samt visa på bredden i politiken. Kursen syftar till att uppmärksamma den offentliga sektorns roll och hur vi kan samverka mellan förvaltningar och myndigheter för ett gott resultat och goda livsmiljöer. Slutligen vill vi att den ska visa att politiken för gestaltad livsmiljö kan vara ett redskap i arbetet med fysiska miljöer, oavsett om vi arbetar med förvaltning, transformation eller med nyproduktion.

## Målgrupp

Kursen är utformad för kommunala tjänstepersoner, till exempel planarkitekter och bygglovhandläggare, personal inom kulturmiljö- och kulturfunktioner, personal på kommunens fastighetsbolag med flera. Den riktar sig även till tjänstepersoner på nationella myndigheter, länsstyrelser och regioner. Kursen riktar sig både till dem som inte arbetar direkt med frågor som rör gestaltning av miljöer och till dem som själva ska stå för expertkunskapen. Den privata sektorn har inte varit målgrupp vid utformningen av kursen, men givetvis kan materialet användas samt anpassas och kompletteras för att passa fler aktörsgrupper.

Målgruppen för kursen är bred och det kan finnas behov av att komplettera den med delar som är skräddarsydda för de behov som finns i er organisation.

### **Vem har gjort utbildningen?**

Kursen är utvecklad av en arbetsgrupp från de fyra samverkansmyndigheterna för gestaltad livsmiljö – Boverket, Riksantikvarieämbetet, ArkDes och Statens konstråd.

# Instruktion och förberedelse

## Kursmaterial, upplägg och beräknad tid

Materialet är anpassat för att kursen ska kunna genomföras under en halvdag, inklusive tid för övningar och rast. Total beräknad tid är cirka tre timmar. Materialet består av:

- En ppt-presentation med 50 bilder uppdelade på tre avsnitt, inklusive två övningar som genomförs tillsammans med deltagarna. Det finns även ytterligare några bilder, två för kommunal nivå, två för regional nivå och en för länsstyrelserna, som kan användas för att visa exempel på vilka uppgifter och ansvarsområden som berörs av politikområdet gestaltad livsmiljö.
- Ett dokument med en introduktion samt ett talmanus med text och ppt-bilder som redovisar samtliga avsnitt. Talmanus börjar på sidan åtta i detta dokument. I talmanus finns även instruktioner till övningarna och råd till kursledarna i kursiv stil.

Vi har markerat där lokala/regionala exempel vore ett bra komplement, men man kan variera eller utöka antalet lärande exempel utifrån egna behov och vad tiden tillåter. Kursen består av tre kunskapsdelar och två övningar, med följande uppdelning i tid.

1. Gestaltad livsmiljö – introduktion	30 minuter
Övning ett: En plats jag gillar	30 minuter
2. Egenskaper och värden	20 minuter
Paus	30 minuter
3. Politikområdet gestaltad livsmiljö	20 minuter
Övning två: gestaltad livsmiljö i det egna arbetet	30 minuter
Avslutning	10 minuter
Total kurstid, inklusive paus	Ca 3 timmar

## Hålla kursen fysiskt eller digitalt?

Kursen är utformad för att hållas fysiskt, men det går också att genomföra den digitalt. Det kräver emellertid en del anpassningar av främst övningarna. Inför en digital kurs bör digitala mötesrum förberedas.

## **Planering och förberedelser inför kurstillfället**

Man bör utse minst två personer som håller i kursen, gärna med olika kompetens och olika ingångar till politikens kärnfrågor.

Manustexten är utförlig och tänkt att kunna användas utan förändringar. Det är viktigt att det övergripande innehållet i kursens tre avsnitt bibehålls och att alla aspekter – arkitektur, form, design, konst och kulturmiljö – får lika stort utrymme. Det är däremot möjligt att förhålla sig mer fritt till texten inom respektive avsnitt för att anpassa den till kursdeltagarnas behov och manus behöver inte följas ordagrant. Utbildningen är tänkt att kunna anpassas för olika målgrupper och kan ses som en grund som kan vidareutvecklas för att passa en specifik grupp eller ett visst sammanhang.

Inför kursen behöver kursledarna läsa in sig på materialet, fördela kursmomenten mellan sig och se över så att tiderna kan hållas, planera in tid för förflyttningar för gruppövningar och ge utrymme för en paus.

I slutet av ppt-presentationen finns bilder som kan användas om kursen ges för kommuner, regioner respektive länsstyrelser. Dessa kan förslagsvis användas i inledningen eller i avslutningen av kursen för att skapa överblick över hur arbetet med gestaltad livsmiljö bedrivs inom den berörda organisationen.

## **Information om manus**

Nedan finner ni talmanus och instruktioner till respektive ppt-bild. Där framgår vilken ppt-bild som hänger ihop med vilket textavsnitt. Den text som är kursiv i manus är vägledande för kursledarna.

*Manustexten består av:*

- Huvudmanus (det kursledaren förväntas säga)
- Manus extra (kan läsas av kursledaren för att få mer bakgrundsinformation eller förmedlas till deltagarna om det finns tid eller om deltagarna har särskilt intresse av informationen)
- Instruktioner (talar om vad kursledaren behöver göra)
- Information (upplyser om ett speciellt begrepp e.d.)

*I anslutning till ppt-bilder hittar ni följande:*

- Fakta om bilderna (plats, arkitekt, antikvarie, konstnär, fotograf m.m.)

## **Gruppövningar**

I kursen ingår två gruppövningar. Man kan använda samma gruppindelning för båda övningarna.

Kursledarna behöver ha kunskap om gruppens sammansättning, vilka kompetenser som är representerade och, om möjligt, vilken förkunskap som finns om politiken för gestaltad livsmiljö. Grupper med blandade kompetenser ger en typ av diskussioner och homogena grupper en annan. Detta behöver beaktas när kursledarna planerar för tidsåtgång och genomförande av kursen.

För att övningarna ska fungera bra bör grupperna helst inte vara större än fyra till sex personer. Gruppindelningen bör planeras innan utbildningen genomförs för att se till att det blir en bra spridning i grupperna och att de inte blir för stora. Om grupperna är stora behövs det längre tid för att alla ska få komma till tals.

### *Förberedelser för gruppövningar*

Cirka en vecka innan kursstart bör information om kursen och de två övningarna mejlas till kursdeltagarna.

### *Förbereda övning "En plats jag gillar"*

Till denna övning ska kursdeltagarna ta med en egen (utskrivnen) bild på "en plats jag gillar". Platsen ska vara skapad eller påverkad av människor. Kursledarna behöver skicka både information om uppgiften och bifoga de frågor som ska användas vid övningen. Frågorna hittar du på sidan 14 i talmanus och på ppt-bild nummer 9.

### *Förberedelser för "Kalenderövning"*

Till denna övning ska kursdeltagarna upplysas om att de behöver ha med sig sin arbetskalender, då uppgiften går ut på att koppla egna arbetsuppgifter i kalendern till gestaltad livsmiljö-området. Veckan väljs av kursledarna. Om någon har haft semester eller varit sjuk den angivna veckan så kan de välja en annan. Fler instruktioner och frågeställningar finns i talmanus på sidorna 40–41.

## **Komplettera med lokala exempel**

Bilderna i detta material är valda för att förtydliga kursinnehållet och för att visa på bredden i politiken. Ni får gärna komplettera eller ersätta de föreslagna bilderna med lokala exempel som illustrerar det som tas upp i manus. Det kan vara exempel där ett arbete med gestaltning förmått jämkas ihop komplexa eller motstridiga intressen till något som fungerar som en helhet. Likaså kan egna exempel tas upp, som där många yrkesdiscipliner arbetat tillsammans och/eller där gemensamma mål har nåtts. Egna exempel kan också lyfta arbetsuppgifter och aspekter av gestaltning som är särskilt relevanta för den grupp som ska gå utbildningen.

## **Kursutvärdering**

Om en kursvärdering ska göras bör frågor till denna tas fram inför utbildningen och delas ut till deltagarna senast i samband med att kursen genomförs.

*Förslag på frågor:*

1. Vad tar du med dig från kursen?
2. Behöver något förändras för att kursen ska fungera bättre på din arbetsplats?
3. Något du saknade eller skulle vilja ha mer av?

Vi hoppas nu att ni kommer att få glädje av de kunskaper och lärande exempel som presenteras nedan.

*Boverket, Riksantikvarieämbetet, ArkDes och Statens konstråd,  
september 2024*

Bilder, fotografier och illustrationer i detta dokument skyddas av upphovsrättslagen och får inte återges utan upphovspersonens tillstånd om inte annat anges.  
Frågor om materialet skickas till [gestaltad.livsmiljo@raa.se](mailto:gestaltad.livsmiljo@raa.se)

## Bild 1. Från politik till praktik – introduktionskurs

### Huvudmanus

Välkomna till denna kurs om politikområdet gestaltad livsmiljö! Kursen har tagits fram av Boverket, Riksantikvarieämbetet, ArkDes och Statens konstråd, de fyra nationella myndigheter som getts ett särskilt ansvar att arbeta med politiken för gestaltad livsmiljö.

### Instruktion

Presentera kursledarna.

### Bild 1. Från politik till praktik – introduktionskurs



## Bild 2. Program

### Instruktion

Lägg i förväg in tider i PPT-bilden som är anpassade efter ert program.

Gå igenom upplägg och innehåll med deltagarna på plats.

Glöm ej: När ni håller kursen är det viktigt att utgå ifrån gruppens arbetsuppgifter och hur dessa kopplar till gestaltad livsmiljö. Om det är en blandad grupp försök uppmärksamma allas arbetsområden.

### Bild 2. Program

Program	
00.00	1. Gestaltad livsmiljö – introduktion
00.00	Övning ett: En plats jag gillar
00.00	Introduktion, fortsättning
00.00	2. Egenskaper och värden
00.00	Paus
00.00	3. Politikområdet gestaltad livsmiljö
00.00	Övning två: gestaltad livsmiljö i det egna arbetet
00.00	Avslutning



## Bild 3. 1. Gestaltad livsmiljö – introduktion

**Total tid** 30 minuter

**Antal bilder** 14

Övningen "En plats jag gillar" är integrerad i denna del och tar ca 30 minuter.

### Huvudmanus

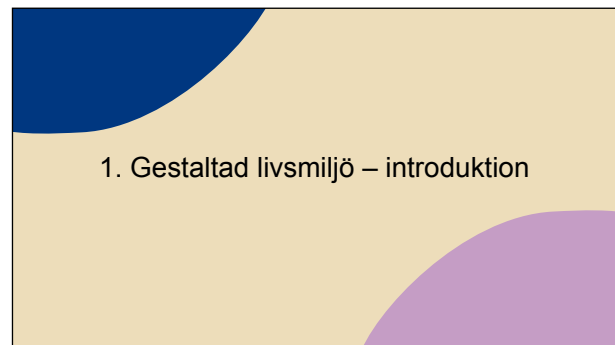
Politiken utgår från ett helhetsperspektiv som fokuserar på människans behov och möjligheter idag och i framtiden. Målet är att skapa hållbara och kvalitativa livsmiljöer, både i förvaltningen och utvecklingen av det befintliga byggnadsbeståndet och vid nybyggnation.

Syftet med kursen är att väcka intresse för och öka kunskapen om politikområdet gestaltad livsmiljö.

Grundläggande är vad regeringens politik handlar om och att vi förstår vad som menas med gestaltade livsmiljöer och varför det är viktigt med en medveten utformning av de miljöer vi har runt omkring oss.

Tanken är att vi – efter att vi gått kursen – ska integrera politikområdets frågor i vårt dagliga arbete.

**Bild 3. 1.** Gestaltad livsmiljö – introduktion



## Bild 4. Alla delar i miljön påverkar och påverkas

### Huvudmanus

Begreppet gestaltad livsmiljö omfattar gestaltning, från det stora perspektivet till det lilla. Exempel på detta ser ni här – en översiktsbild på stadsmiljön i Vänersborg till vänster och den lilla detaljen i låset från Vänge kyrka på Gotland, som ni ser till höger.

Gestaltningen av miljöer görs i olika skalor och hanteras i skilda processer, som i den kommunala översiktsplaneringen respektive vid bygglovshantering. Eller vid fastighetsförvaltarens framtagande av underhållsplaner och hantering av enprocentsregeln för offentlig konst.

Gestaltad livsmiljö är dels ett perspektiv – ett sätt att tänka om samverkan mellan olika kunskapsområden som behöver arbeta ihop i gestaltande processer, dels handlar det om gestaltningen i den fysiska miljön i sig från de stora sammanhangen ned till minsta detalj. Om vi lyckas kan vi skapa värden i den konkreta fysiska miljön.

Gestaltad livsmiljö omfattar:

- arkitektur,
- form,
- design,
- konst,
- kulturmiljö.

### Bild 4. Alla delar i miljön påverkar och påverkas



#### Vänersborg, Sverige

Foto: Jan Norman, Riksantikvarieämbetet, CC BY.

#### Lås, Vänge kyrka, Gotland

Foto: Hanna Gelotte Fernandez, Riksantikvarieämbetet, CC BY.

### Information

*Enprocentsregeln är en ekonomisk princip för offentlig konst som innebär att cirka en procent av den totala budgeten avsätts för konstnärlig gestaltning vid ny-, om- och tillbyggnad.*

*Enprocentsregeln bygger inte på en given arbetsmodell, och det har aldrig funnits någon sådan. Därför finns stora variationer i hur regeln tillämpas och beräknas. Både mellan stat, region och kommun och mellan kommuner och regioner.*

## Bild 5. Bredden i gestaltad livsmiljö

### Huvudmanus

Politiken utgår ifrån att gestaltningen av livsmiljöerna runtomkring oss spelar stor roll. Miljöerna upplevs och påverkar oss medvetet och omedvetet. Gestaltning finns i alla skalor:

- Från stora infrastrukturprojekt i landskapsrummet, som här i Tanum, till det småskaliga vägnätet, som denna stenvalvsbro över Rolfsån i Kungsbacka kommun.
- Från urbana miljöer i den täta stadsbebyggelsen, som här i Vallastaden i Linköping, till renskilningshagen i fjällandskapet vid Junkarälven.
- Från rummen under jord, som här på Kungsträdgårdens T-banestation, som till platser i solen, som bänken på ett torg i Funchal på Madeira.

### Manus – extra

Exempel 1:

E6 Pålen – Tanumshede är en 8 km lång och 18,5 m bred motorvägssträcka på E6 genom Bohuslän. Den invigdes i juni 2015 efter en lång planeringsprocess på närmare 20 år. Lösningen innebar att Trafikverket genom rastplatsen och vägens placering i landskapet kunde minska påverkan och bidra med värden till världsarvet Tanumshede snarare än att göra intrång i det.

Exempel 2:

Omsorgsfull gestaltning är även att genom omsorgsfull förvaltning ge förutsättningar för att bevara och fortsätta använda det som sedan länge funnits på platsen, som stenvalvsbron över Rolfsån i Kungsbacka. Det kan handla om att ta fram underhållsplaner och att i tid utföra renoveringar på ett sätt som anpassas efter de rådande specifika förhållandena.

Exempel 3:

I stadsbyggnad och landskapsarkitektur handlar det exempelvis om hur byggnader är placerade i förhållande till varandra och vad som finns mellan husen, vilket bland annat har studerats här på bomässeområdet Vallastaden i Linköping.

### Bild 5. Bredden i gestaltad livsmiljö



#### 1. Motorväg E6 vid Tanum, Bohuslän

Foto: Bert Leandersson, Trafikverket

#### 2. Stenvalvsbro över Rolfsån i Kungsbacka kommun

Foto: Mikael Svensson, Scandinav, Boverket.

#### 3. Bomässa i Vallastaden, Linköping

Foto: Johan Rittsél, CC BY.

#### 4. Renskilningshage, Junkarälven Arjeplogs kommun

Foto: Rikard Sohlenius, Riksantikvarieämbetet, CC BY.

#### 5. Kungsträdgårdens T-bane station,

Konstnär: Ulrik Samuelson. Foto: Hanna Gelotte Fernandez, Riksantikvarieämbetet, CC BY.

#### 6. Bänk på ett torg, Funchal, Madeira

Foto: Stina Westlin, ArkDes.

Exempel 4:

Gestaltning kan handla om små åtgärder för att använda själva landskapet – som att sätta upp tillfälliga hagar som vi ser exempel på här i renskilningshagen vid Junkarälven.

Exempel 5:

När Kungsträdgårdens tunnelbana byggdes på 1980-talet gestaltades stationen med starka former som påminde om det rivna palatset Makalös som på 1600-talet låg på platsen men med färger och konstnärlig gestaltning i postmodern stil.

Exempel 6:

Även små detaljer spelar roll som de värden som skapas bland annat här på torget i Funchal på Madeira – i bänken och dess placering i halvkugga och textilkonsten i förgrunden.

## Bild 6. Alla delar i miljön påverkar och påverkas

### Huvudmanus

Att förstå helheten är grunden till god och hållbar gestaltning. Här samspelar både yttre och inre rum och platser för att skapa livsmiljöer där människans behov sätts i centrum.

Hur rum och platser är utformade, kopplade och organiserade i förhållande till varandra och hur rörelsemönster därigenom uppstår blir betydelsefullt för att ge helheten den kvalitet som en god gestaltad livsmiljö innebär.

Exempelvis kan stadshuset i Västerås representera hur stad, byggnad, rum och detaljer hänger samman. Stadshusets representativa rum med omsorgsfullt utformade detaljer finns i en helhet som utgörs av stadshuset i stadskärnan. Tillsammans blir alla delar, från detalj till helhet, en del av berättelsen om staden Västerås, där såväl det höga klocktornet som väl utformade rumsbildningar och byggnadsdetaljer uttrycker stadens karaktär. Salarna kan ses som inre stadsrum, som talar sitt språk och utgör sin berättelse i helheten.

### Bild 6. Alla delar i miljön påverkar och påverkas



#### Stadshuset, Västerås

Arkitekt: Sven Ahlbom.

Foto: Jennie Björklund, Västerås stad.

#### Interiör, Stadshuset, Västerås

Arkitekt: Sven Ahlbom.

Foto: Jennie Björklund, Västerås stad.

## Bild 7. Vem ansvarar för politiken?

### Huvudmanus

Politik för gestaltad livsmiljö som riksdagen beslutat om utgår från att gestaltning påverkar oss alla.

Politiken bygger på att alla utifrån sina roller och mandat deltar i gestaltningen av vår gemensamma miljö och att arbetet sker i samverkan mellan olika kompetenser. Genomförandet av politiken gäller inte bara professionella utan att alla ska ges möjlighet att vara delaktiga i arbetet med att gestalta våra livsmiljöer – vilket framhålls särskilt i politikens mål.

Politiken är styrande för staten som ska verka förebildligt inom området, till exempel när man själv förvaltar och bygger. Länsstyrelserna har betydelse som statens representant på regional och lokal nivå för att bevaka statens intressen. De är även viktiga som stöd och kunskapsförmedlare i olika samhällsbyggnadsprocesser och vid bevarande och utveckling av bland annat höga natur- och kulturvärden.

Vissa nationella myndigheter har fått ett extra ansvar:

- Boverket samordnar politiken i samverkan med Riksantikvarieämbetet, ArkDes och Statens konstråd.
- Riksarkitekten på Boverket ska leda arbetet inom gestaltad livsmiljö.

Politiken är vägledande för regioner, kommuner och övriga aktörer. Regionerna utgör en viktig länk mellan den nationella och lokala nivån vad gäller tillväxtfrågorna, och som stöd till kommuner och andra aktörer genom strategiskt arbete, kunskapsförmedling och dialog om regionens förutsättningar, möjligheter och utmaningar.

### Bild 7. Vem ansvarar för politiken?

Vem ansvarar för politiken?

- Politiken är styrande för staten och det offentliga ska verka förebildligt. Myndigheter och länsstyrelserna har uppdraget att genomföra politiken.
- Boverket samordnar politiken i samverkan med Riksantikvarieämbetet, ArkDes och Statens konstråd. Riksarkitekten vid Boverket leder och samordnar arbetet inom gestaltad livsmiljö.
- Politiken är vägledande för andra aktörer.

---

 Boverket  ArkDes  Statens konstråd

Kommunerna har genom sitt kommunala planeringsansvar en avgörande roll i gestaltandet och förvaltningen av våra miljöer. Både i rollen som myndighetsutövare och i rollen som bland annat byggherre, markägare, förvaltare och hyresvärd.

Allmänheten nämns som en särskilt viktig aktörsgrupp i politiken, liksom brukarnas delaktighet i utformningen av de gestaltade livsmiljöerna. Utgångspunkten är användarperspektivet. Här kan en designprocess vara ett sätt att säkra att människors behov tillgodoses. Designprocessen är en metod för att pröva, reflektera och modellera. I designprocessen inkluderas användarna tillsammans med andra aktörer i en gemensam skapandeprocess.

Vi återkommer till politikens innehåll litet senare i kursen.

### Instruktion

*Lyft och utveckla med exempel för den grupp som deltar i utbildning och koppla hur just den kan arbeta med gestaltad livsmiljö. Längst ner i ppt-presentationen finns bilder till kommuner, regioner och länsstyrelser som kan användas här.*

## Bild 8. Övning ett: En plats jag gillar

**Total tid** 30 minuter

(2 min intro + 20 min i smågrupper  
+ 8 minuter i helgrupp/avrundning)

### Huvudmanus

Nu till en övning där ni får reflektera över vilka miljöer ni uppskattar och trivs i och framför allt varför ni gör det. Vilka är kvaliteterna som tillsammans bygger upp dessa miljöer? Är det materialen, de möjligheter det finns att röra sig i miljön eller kanske de minnen som den bär på?

Finns det likheter i det vi uppskattar?  
Skillnader? Övningen ska göra oss medvetna om miljöers olika beståndsdelar och hur de påverkar oss.

Nu delar vi upp oss och sätter i gång!

### Instruktion

*Ha en färdig gruppindelning innan övningen börjar. Dela upp i smågrupper om cirka fyra till sex personer per grupp.*

**Bild 8.** Övning ett: En plats jag gillar



## Bild 9. Diskutera i smågrupper: En plats jag gillar

### Huvudmanus

- Varför har du valt just den platsen?
- Varför tycker du om den?
- Vilka kvaliteter ser och upplever du där?

### Instruktion

*Samtliga i respektive grupp berättar i tur och ordning varför hen har valt just sitt exempel, med utgångspunkt i de kvaliteter som hen ser/upplever.*

**Bild 9.** Diskutera i smågrupper: En plats jag gillar



## Bild 10. Diskutera i storgrupp: En plats jag gillar

### Huvudmanus

- Vilka gemensamma kvaliteter ser vi i våra bilder?
- Varför uppskattar vi dessa kvaliteter?
- Vad har vi olika uppfattningar om?

### Instruktion

*Återsamling. Ledaren frågar grupperna om vilka kvaliteter som de olika grupperna har pratat om. Visa på gemensamma nämnare och visa på kopplingen mellan olika kvaliteter. Frågorna på bilden är en vägledning och alla behöver inte besvaras.*

*Välj en eller några av dessa frågor utifrån tid för övningen och hur många och vilka kompetenser som deltar. Lyssna in vad gruppen säger och utgå från det.*

*Kursledaren avslutar övningen och knyter ihop säcken med reflektionen nedan:*

### Huvudmanus

Sedan länge har olika forskare, till exempel Jane Jacobs och arkitekten Jan Gehl, framfört att människor ofta uppskattar kvaliteter som utgår från människans skala, behov och

### Bild 10. Diskutera i storgrupp: En plats jag gillar



upplevelser av platsen. Variation i skala, mötesplatser, ljus och skugga är sådant som uppskattas av många. Studier visar även att människor också gärna vill ha tillgång till trygga gator och platser. Då har exempelvis överblickbarhet och en säker trafiksituation betydelse. Vi ska nu gå vidare och diskutera kvaliteter i gestaltade livsmiljöer.

### Instruktion

*Koppla resonemangen ovan till vad som kom fram i gruppdiskussionen. Stämmer det i denna grupp? Värderar vi ungefär samma kvaliteter eller ser vi några skillnader, och vad kan skillnaderna bero på?*

## Bild 11. Vad är omsorgsfull gestaltning?

### Huvudmanus

”Livsmiljöer” är de miljöer där vi befinner oss och rör oss i dagligen: exempelvis ett rum, ett hus, ett torg, en väg, en park, en hel stadsdel eller ett landskap.

Alla miljöer är i olika utsträckning planerade och formade. Ordet ”gestalta” betyder att forma eller skapa exempelvis en miljö. Det är viktigt HUR denna miljö har skapats, om den är utformad med eftertanke och omsorg. God gestaltning handlar om att med omsorg rumsligt organisera och utforma miljöer.

En omsorgsfullt gestaltad livsmiljö är en livsmiljö där hänsyn samtidigt tagits till användbarhet, robusthet och upplevelse. Därigenom kan livsmiljön bidra till hållbarhet ur såväl ekologiskt som ekonomiskt och socialt perspektiv.

Exempel, Malmö centralstation:

- Miljöerna ska vara funktionella/användbara och fungera för sitt syfte - som Malmö centralstation som är utformad för att resande smidigt och säkert ska kunna vänta och stiga ombord på tågen.
- De ska även vara robusta och hålla över tid. Detta innebär att ändamålet med platsen, t.ex. skolan, parken eller parkeringsplatsen, ska kunna förvaltas och användas under lång tid. Platsen behöver också ha en flexibilitet för att kunna förändras efter nya behov. Här behöver också sociala aspekter vägas in. I exemplet har arkitekterna gett stationen en design som skapar överblickbarhet och trygghet samt valt material som är tåliga och håller för det slitage som en stationsmiljö med många besökare utsätts för.

### Bild 11. Vad är omsorgsfull gestaltning?



#### Principbild: Funktion, upplevelse, robusthet

– tre grundstenar för omsorgsfull gestaltning.

Illustration: Jenny Lilja, Boverket.

#### Malmö Centralstation nedre, Malmö

Arkitektur: KHR Architecture/ Sweco.

Konstverket *Annorstädes*,

Konstnär: Tania Ruiz Gutiérrez.

Foto: Ricard Estay, Statens konstråd.

- Slutligen ska platsen ge en upplevelse, stimulera sinnen, skapa mening och minnen för de som vistas där. Det som byggs ska tillföra något som berikar platsen. I bästa fall, få någon att stanna upp och förundras. Stationsmiljön vi ser här har försetts med ett konstverk på en plats som annars ofta används för reklam. I konstverket *Annorstädes* projiceras rörliga bilder på väggen, som syn från tågfönster. Platsen har utformats med en omsorg som inte bara handlar om det praktiska utan också om det estetiska.



## Bild 12. Vad är omsorgsfull gestaltning?

### Huvudmanus

Här är exempel på två omgestaltade entréer som har hanterats med olika grad av omsorg.

#### Exempel 1:

Ett exempel på omsorgsfull gestaltning är konstverket vid entréstråket till Österåkersanstalten. Att besöka en anstalt kan vara en laddad situation, inte minst för de barn som besöker intagna föräldrar. Till vänster ser vi vägen upp till entrén innan tillkomsten av den konstnärliga gestaltning som är på bilden till höger. Den nya gestaltningen gör entrén mindre avvisande och den lekfulla utformningen kan avdramatisera besöket. När konsten på ett tidigt plan ges utrymme i gestaltningen av en plats kan den tillföra nya värden och andra dimensioner.

#### Exempel 2:

Ett exempel på en icke omsorgsfull gestaltning är bilden till höger från ett hotell i Eskilstuna, där det nya dörrbladet som satts in inte bara bryter av material- och utformningsmässigt utan också minskar förståelsen och upplevelsen av kulturmiljön. Dessutom leder ombyggnaden till att tillgängligheten minskat.

### Bild 12. Vad är omsorgsfull gestaltning?



#### Entrén Österåkersanstalten, Österåkers kommun

Konstnär: Thomas Nordström.

Foto: Krisitna Möster Nilsson, Statens konstråd.

#### Entrén Österåkersanstalten, med konstverket Glänta, Österåkers kommun

Konstnär: Thomas Nordström.

Foto: Ricard Estay, Statens konstråd.

#### Dörrparti på hotell i Eskilstuna

Foto: Suzanne Pluntke, Boverket.

## Bild 13. Vad är omsorgsfull gestaltning?

### Huvudmanus

Begreppet gestaltad livsmiljö utgår från en helhetssyn på forandet av människans hela livsmiljö, där arkitektur, form, design, konst och kulturarv bidrar till skapandet av miljöer som tar människan som utgångspunkt. En omsorgsfull gestaltning innebär att man utgår från platsens unika förutsättningar, natur- och kulturvärden. Det innebär också att en miljö kompletteras på ett sätt som underlättar aktiviteter och möten, ger trygghet och framhäver värdet i den befintliga miljön.

### Exempel:

Ett exempel på där det inte har fungerat är fyren Högholmen i Mälaren, som utgör en del av en helhet – ett stort landskapsrum i en skärgård. På grund av säkerhetsskäl behövde Sjöfartsverket en ny fyr på ön Högholmen i Mälaren. Fyren ligger vid en populär badplats och många båtar ankrar i den lilla viken med sandarmen som skydd mot handelssjöfartens stora båtar som passerar. Efter bytet av fyr och förstärkning

### Bild 13. Vad är omsorgsfull gestaltning?



### Högholms fyr, Mälaren, Västerås

Foto: Emma Wegrell, Sjöfartsverket.

av sprängsten kunde Sjöfartsverket konstatera att sandstrandens yta nästan hade halverats. Frågor som uppstod efteråt var huruvida detta var ett oförsiktigt ingrepp i en väl gestaltad livsmiljö. Kunde en annan åtgärd lett till att rekreations- och upplevelsevärdet på platsen bibehållits? Fick funktionen och robustheten ta för stor plats i bedömningen?

## Bild 14. Kvaliteter i våra livsmiljöer

### Huvudmanus

Politiken för gestaltad livsmiljö syftar till att åstadkomma gestaltning av god kvalitet. Vad det är varierar förstås för olika människor och olika sammanhang. En miljö som vi trivs i är oftast en miljö som sätter människan i fokus, det vill säga utgår från människors behov och mått. Många trivs i miljöer där skala och proportioner samspelar och kompletterar varandra. Det behövs också variation, då människor har olika behov och förutsättningar. En helhetssyn på gestaltningen av en miljö innebär en medvetenhet om att inte bara utformning och placering av byggnader utan även av mindre beståndsdelar – till exempel papperskorgar, bänkar, reklamplaceringar – är betydelsefulla för hur vi upplever och använder en miljö. Även återbruk och förstärkning av en plats befintliga bebyggelse och värden skapar stora kvaliteter.

#### Exempel 1:

Ett exempel är Landala egnahemsområde i Göteborg där stadsarkitekten Albert Lilienberg vid 1900-talets början placerade byggnaderna längs nivåkurvorna och gaturummen breddades till mindre mötesplatser. Till de små, omsorgsfullt utformade byggnaderna hör trädgårdar som är små men tillräckligt stora för att ge plats till odling. Områdena visar på att kvalitet håller över tid och att stadsplanerna i sig kan

### Bild 14. Kvaliteter i våra livsmiljöer



#### Landala egnahemsområde, Göteborg

Stadsplan: Albert Lilienberg.

Foto: Raphael Saulus, Wikimedia Commons, CC BY.

#### Potatisåkern i Malmö

Arkitekt: Moore Ruble Yudell i samarbete med FFNS

Arkitekter i Malmö och Hultin & Lundquist Arkitekter.

Foto: Stina Westlin, ArkDes.

ge förutsättningar för social sammanhållning genom skapandet av väl genomtänkta stråk och platser.

#### Exempel 2:

Ett exempel på där platsens befintliga kvaliteter och värden har förstärkts och tagits tillvara är Potatisåkern i Malmö, uppförd under 1990-talet. Här har ett kvarter skapats som knyter an till omgivningens skala, färg och form, där detaljerna har fått stor betydelse och där livet mellan husen är lika viktigt som livet i dem.

## Bild 15. Hållbart gestaltade livsmiljöer

### Huvudmanus

Politiken för gestaltad livsmiljö framhåller att omsorgsfull gestaltning stärker samtliga hållbarhetsaspekter - den sociala såväl som den miljömässiga och den ekonomiska.

#### Exempel 1:

Social hållbarhet handlar bland annat om sociala sammanhang och att skapa mötesplatser för grupper som saknat det. *Kepsen* i Råslätt är ett exempel på en ny mötesplats som skapats i form av en danspaviljong. Här har konstnärer och arkitekter, i samverkan med boende, utformat en plats som fyllde ett behov av en offentlig scen, där framför allt områdets dansgrupp för tjejer kunde mötas och öva tillsammans. *Kepsen* är placerad nära centrum, i anslutning till andra aktiviteter och gångstråk. Den rumsliga gestaltningen handlar om att utforma rummet genom att placera byggnader och anläggningar med omsorg i förhållande till andra stadsrum, stråk, siktlinjer och olika målpunkter på ett sätt som stödjer funktionen.

#### Exempel 2:

Miljömässig hållbarhet handlar om att medvetet gestalta platser och vidta åtgärder för att bevara och anpassa dessa för framtida generationer. Det kan exempelvis handla om natur- och kulturvärden, minskade klimatutsläpp och klimatanpassning. Ett exempel på det senare är lekplatsen *Regnlekparken* i Göteborg, där man har skapat upplevelser för människor samtidigt som dagvattenhanteringen kan rädda stora ekonomiska värden exempelvis vid skyfall.

### Bild 15. Hållbart gestaltade livsmiljöer



#### **Kepsen, Råslätt, Jönköping**

Konstnärer/arkitekter: MYCKET, i samarbete med Mix Dancers.

Foto: Ricard Estay, Statens konstråd.

#### **Regnlekplatsen, Göteborg**

Arkitekt: 02 Landskap, My Lekberg Hellström.

Konstnärer: Thomas Nordström, Annika Oskarsson.

Foto: Ulf Celanders Boverket.

#### **Kvarteret Triangeln i Visby**

Arkitekt ombyggnad och restaurering 1987:

Visby arkitektgrupp.

Foto: Kicki Eldh, Riksantikvarieämbetet, CC BY.

#### Exempel 3:

Ekonomisk hållbarhet kan exempelvis uppnås genom att ta hand om det redan byggda och i större grad återbruka fysiska miljöer. Ett exempel där redan nedlagda medel, resurser och immateriella värden tas om hand är kvarteret Triangeln i Visby. Där har människor bott och verkat sedan medeltiden. Den investering som gjordes på 1200-talet, när kvarterets äldsta hus byggdes, ger fortfarande avkastning. Denna byggnad, tillsammans med övriga byggnader i kvarteret som är uppförda under 1700-, 1800- och 1900-tal, blir idag föremål för energieffektiviseringsåtgärder för att öka hållbarheten inför framtiden.

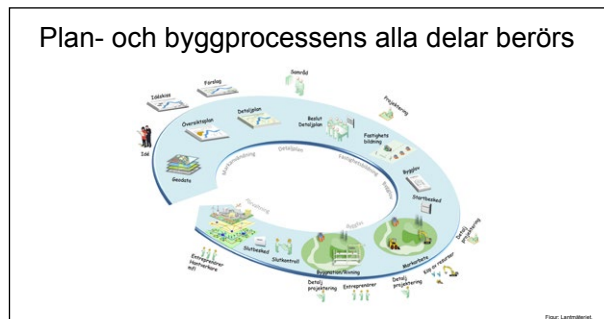
## Bild 16. Plan- och byggprocessens alla delar berörs

### Huvudmanus

Det är viktigt att bevaka och se till så att hela bredden av politiken gestaltad livsmiljö finns med i plan- och byggprocessens samtliga delar – från idé till förvaltning. Politikområdet gestaltad livsmiljö ökar möjligheten att adressera frågor som rör arkitekturen, designen, konsten och kulturmiljön tidigt i plan- och byggprocessen.

I detta arbete behöver deltagande aktörer förstå att politiken är ett förhållningssätt och ett sätt att arbeta, och att det inte handlar om en särskild stil eller ett framhållande av någon särskild design.

**Bild 16.** Plan- och byggprocessens alla delar berörs



**Plan- och byggprocessen**

Figur: Lantmäteriet

## Bild 17–19. Lagstiftningen syftar till hållbara miljöer

### Huvudmanus

Flera lagstiftningar styr och sätter ramen för den fysiska planeringen och byggandet.

Såväl plan- och bygglagen som miljöbalkens portalparagrafer/bestämmelser syftar till att åstadkomma goda och långsiktigt hållbara livsmiljöer – för såväl människor som natur och miljö. Kulturmiljölagen har som mål att försäkra oss och kommande generationer om tillgång till en mångfald av kulturmiljöer.

Politikområdet gestaltad livsmiljö speglar dessa portalparagrafer väl.

### Instruktion

*Visa bild 17–19 när du pratar om hur lagarna hänger ihop med politiken för gestaltad livsmiljö.*


### Bild 17. Lagstiftningen syftar till hållbara miljöer

**Lagstiftningen syftar till  
hållbara livsmiljöer**




**1 kap 1 § plan- och bygglagen**  
I denna lag finns bestämmelser om planläggning av mark och vatten och om byggande. Bestämmelserna syftar till att, med hänsyn till den enskilda människans frihet, främja en samhällsutveckling med jämlika och goda sociala levnadsförhållanden och en god och långsiktigt hållbar livsmiljö för människorna i dagens samhälle och för kommande generationer.

### Bild 18. Lagstiftningen syftar till hållbara miljöer



**1 kap 1 § kulturmiljölagen**  
Det är en nationell angelägenhet att skydda och vårda kulturmiljön. Ansvaret för kulturmiljön delas av alla. Såväl enskilda som myndigheter ska visa hänsyn och aktsamhet mot kulturmiljön. Den som planerar eller utför ett arbete ska se till att skador på kulturmiljön undviks eller begränsas. Bestämmelserna i denna lag syftar till att tillförsäkra nuvarande och kommande generationer tillgång till en mångfald av kulturmiljöer.

### Bild 19. Lagstiftningen syftar till hållbara miljöer



**1 kap 1 § miljöbalken**  
Bestämmelserna i denna balk syftar till att främja en hållbar utveckling som innebär att nuvarande och kommande generationer tillförsäkras en hälsosam och god miljö. En sådan utveckling bygger på insikten att naturen har ett skyddsvärde och att människans rätt att förändra och bruka naturen är förenad med ett ansvar för att förvalta naturen väl.

## Bild 20. 2. Egenskaper och värden

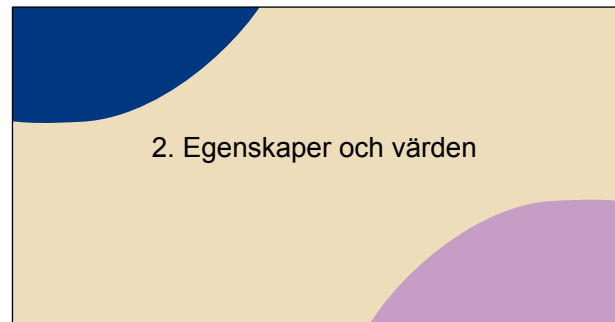
Total tid 20 minuter

Antal bilder 13

### Huvudmanus

När vi samtalande om "en plats jag gillar" i den tidigare övningen, pratade vi – mer eller mindre medvetet – om platsens *egenskaper* och *värden* som vi tillskriver platsen. Att skilja mellan dessa begrepp och att kunna diskutera skilda värden med olika aktörer är viktigt i arbetet med gestaltad livsmiljö.

Bild 20. 2. Egenskaper och värden



## Bild 21. Egenskaper och värden

### Huvudmanus

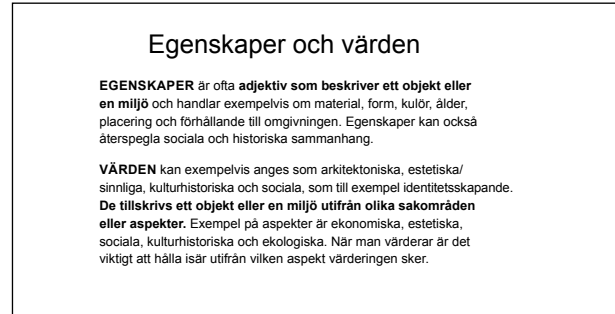
Att beskriva egenskaper och tillmäta värden är centralt i hela den process som leder fram till en god gestaltad livsmiljö. När en miljö förvaltas eller inför en omgestaltning av en plats, är det viktigt att kunna beskriva och värdera den aktuella platsens kvaliteter.

En allsidig analys förutsätter en bred uppsättning av kompetenser, som redan i inledningsskedet ges möjlighet att redogöra för vad som är väsentligt i utvecklingen av den aktuella miljön.

Egenskaper är ofta adjektiv som beskriver ett objekt eller en miljö och handlar exempelvis om material, form, kulör, ålder, placering och förhållande till omgivningen. Egenskaper kan också återspegla sociala och historiska sammanhang och förändringar.

Värden tillskrivs ett objekt eller en miljö och kan exempelvis anges som arkitektoniska, estetiska/sinnliga, kulturhistoriska, sociala, som

Bild 21. Egenskaper och värden



till exempel identitetsskapande värden. Värderingen sker utifrån olika aspekter eller sakområden, det vill säga betraktas genom olika "glasögon", till exempel ekonomiska, estetiska, sociala, kulturhistoriska eller ekologiska. Det är viktigt att hålla isär och redogöra för utifrån vilken aspekt eller utifrån vilka "glasögon" en värdering sker.

## Bild 22. ... funktion, form, material och kulör

### Huvudmanus

Att beskriva miljöers *egenskaper* innebär att ange konkreta faktorer som funktion, placering, form, material, kulör, teknik och ålder med mera. Det kan också handla om historiska spår, siktlinjer och vyer eller andra element i landskapet som är viktiga att slå vakt om.

#### Exempel 1:

Ornäsloftet i Dalarna uppfördes på 1500-talet och har byggts och förvaltats på ett sådant sätt så att det bevarats under århundraden. Egenskaper som kan lyftas här är åldern, kulören, den timrade konstruktionen, hantverkstekniken och kvaliteten på det noggrant valda timret som återspeglar det kulturhistoriska sammanhanget.

#### Exempel 2:

Funktion, tillgänglighet och sociala sammanhang är också egenskaper som ofta ska redovisas. Brotorget i Bollnäs, är en del av stadens äldre stadsplan, som har gestaltats för att bli en mångfunktionell och välkomnande plats för scenframträdanden, möten, fika och lek.

### Bild 22. ... funktion, form, material och kulör



#### Ornäsloftet, Borlänge

Foto: Eva Dahlström Rittsél,  
Riksantikvarieämbetet, CC BY.

#### Brotorget, Bollnäs.

Arkitekter: Marge arkitekter och Karavan Landskap.  
Foto: Alex Giacomi.

Färgen och formen på scenen samspelar med helheten och hämtar sin inspiration från Hälsingegårdarnas material och färger. Scenens form återspeglar konturen av Bolleberget utanför tätorten.

## Bild 23. ... historiskt sammanhang och placering i den omgivande miljön

### Huvudmanus

Egenskaper beskriver även läge och förhållningssätt till omgivningen och historiska sammanhang, till exempel hur tillkommande bebyggelse förhåller sig till en fornlämning. I Norra Ängby i Stockholm, har stadsplanen från 1930-talet utgått från det järnåldersgravfält som fanns på platsen och bebyggelsen har placerats runt detta.

### Bild 23. ... historiskt sammanhang och placering i den omgivande miljön



#### Stadsplan, Norra Ängby, Stockholm

Albert Lilienberg och Thure Bergentz,  
Wikimedia Commons, CC BY.

#### Järnåldersgravar i Norra Ängby, Stockholm

Foto: Johan Aspfors, Riksantikvarieämbetet, CC BY.

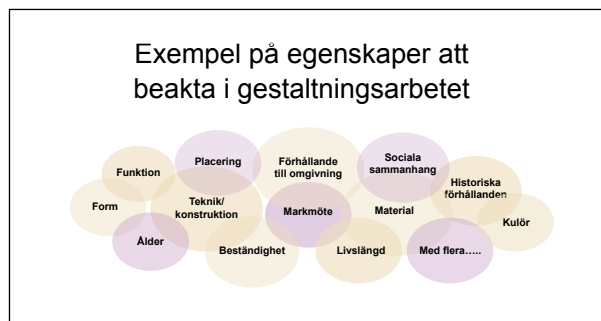


## Bild 24. Egenskaper att beakta i gestaltungsarbetet

### Huvudmanus

Sammanfattningsvis handlar egenskaper om hur miljöns olika element i form av byggnader, rum, ytor, parker, vegetation, anläggningar, infrastruktur med mera, kan beskrivas. Egenskaper handlar även om relationerna mellan exempelvis form och skala, om placering och utformning och om hur platser länkas samman. Det handlar också om vilka egenskaper som visar hur en plats används i sociala sammanhang och av vem/vilka, samt vilka historiska förhållanden egenskaperna återspeglar.

Bild 24. Egenskaper att beakta i gestaltungsarbetet



## Bild 25. Värdering utifrån sociala, estetiska och kulturhistoriska aspekter

### Huvudmanus

Hur vi värderar en plats hänger samman med platsens egenskaper, men också med hur vi förstår och upplever dessa egenskaper. Värderingar är tidsbundna och påverkas av det sammanhang de görs i.

En värdering kan göras utifrån olika sakområden eller aspekter, till exempel kulturhistoriska, ekonomiska, sociala eller estetiska. I samtliga fall behöver vi börja med att identifiera och beskriva de egenskaper som är grunden till värderingen.

Bilden här kommer från Riksantikvarieämbetets *Plattform Kulturhistorisk värdering och urval* och förekommer också i PBL Kunskapsbankens webbsidor för kulturvärden. Den visar olika aspekter som bör hanteras i samband med kulturhistorisk värdering.

Cirklarna ska visa att olika aspekter ofta överlappar varandra. Det är viktigt att försöka hålla isär de olika aspekterna för att det ska bli tydligt utifrån vilken aspekt, vilket sakområde eller genom vilka glasögon vi ser på miljön när vi tillskriver den värden. Gestaltad livsmiljö rymmer fler aspekter än dessa tre, till exempel ekologiska och ekonomiska som också måste hanteras.

Bild 25. Värdering utifrån sociala, estetiska och kulturhistoriska aspekter



### Manus – extra, Kulturhistoriska värden

Kulturhistoriska värden handlar om i vilken utsträckning en miljö kan förmedla kunskap om historiska skeden och sammanhang – om de människor som har levt och verkat på platsen. Värderingen görs genom att analysera egenskaper och tillskriva dem värden utifrån olika aspekter. Det handlar om ett reflekterande och strukturerat arbetssätt där olika moment i värderings- och urvalsprocessen – beskrivning, analys, planering och beslut – redovisas och där skilda aspekter av värderingen tydliggörs och centrala begrepp förklaras i sitt sammanhang.

## Bild 26. Värdering utifrån sociala, estetiska och kulturhistoriska aspekter

### Huvudmanus

Stockholms stadshus med Blå hallen kan utgöra ett exempel på hur en plats kan tillskrivas värden utifrån olika aspekter.

En analys utifrån sociala aspekter kan stads- huset tillskrivas höga identitets- och symbol- värden som hänger samman med byggnadens offentliga karaktär som festsal för staden och som platsen för Nobelfesten.

Estetiska aspekter i form av materialval och hur det har bearbetats med hög konstnärlig verkshöjd och hantverkskvalitet ger ett högt estetisk och arkitektoniskt värde.

Kulturhistoriska aspekter ger ett arkitektur- och kulturhistoriskt värde som en särpräglad national- romantik med internationella influenser och en manifestation av Stockholms politiska makt.

### Bild 26. Värdering utifrån sociala, estetiska och kulturhistoriska aspekter



**Stockholms stadshus.** Arkitekt: Ragnar Östberg.  
Foto: Eva Dahlström Rittsél, Riksantikvarieämbetet, CC BY.

**Stockholms stadshus, innergården**  
Arkitekt: Ragnar Östberg. Foto: Johan Rittsél.

**Stockholms stadshus, Blå hallen**  
Arkitekt: Ragnar Östberg.  
Foto: Rasmus Renglin, Boverket.

## Bild 27. ...estetiska, kulturhistoriska och arkitektoniska värden

### Huvudmanus

Genom att beakta befintliga estetiska, konst- närliga och kulturhistoriska värden kan vi förstå historiska sammanhang, men också skapa, stärka och utveckla platsers särdrag och estetiska kvaliteter.

Exempel 1:

Se exemplet i bilden till vänster, på Saluhallen i Malmö, där skalan, volymen, färgvalet och takets utformning på den gamla magasinsbyggnaden återkommer i tillbyggnaden. Magasinsbyggnadens befintliga estetiska, kulturhistoriska och arkitektoniska värden förstärks av det nya och bibehåller värdet av dess tidigare funktion som magasinsbyggnad i Malmö hamn.

Exempel 2:

Även i bilden från industrilandskapet i Norrköping har ny arkitektur förts in i miljön, men där finns också likheter med den äldre bebyggelsen till exempel i skalan och mötet med vattnet, som låter platsen fortsätta att förmedla kunskap om industrierna längs strömmen och vattnets

### Bild 27. ...estetiska, kulturhistoriska och arkitektoniska värden



**Saluhallen, Malmö**  
Arkitekt: Wingårdhs arkitekter. Foto: Otto Ryding, Boverket.

**Strykjärnet tv och Katcha th, Norrköping**  
Arkitekt: Folke Bensow (1917), Ingrid Reppen och Kai Wartiainen (2015). Konstverket: *Den femte skorstenen*.  
Konstnär: Jan Svenungsson.  
Foto: Eva Dahlström Rittsél, Riksantikvarieämbetet, CC BY.

betydelse för etableringen av dem. Industriland- skapets förändring kommenteras av konstverket *Den femte skorstenen* placerad mitt i Strömmen.

## Bild 28. ...sociala och funktionella värden

### Huvudmanus

En plats kan även underlätta för social gemenskap och interaktion och kan värderas utifrån sociala aspekter. Ofta sammanfaller dessa aspekter med den praktiska användningen och kan därmed även värderas ur ett funktionellt perspektiv.

### Exempel:

På denna bild ser ni Furutorpsplatsen i Helsingborg. Det är en plats som – från att ha upplevts som otrygg – nu utvecklats till en väl-använd mötesplats med många olika aktiviteter. Detta är ett bra exempel på där många olika kompetenser arbetat tillsammans för att åstadkomma en omsorgsfull gestaltning som också bidrar till social hållbarhet. I dialog med bland annat närboende studenter utforskades vad som behövde förändras. Resultatet blev ett försöka att aktivera hela parken med till

### Bild 28. ...sociala och funktionella värden



### Långbordet, Furutorpsplatsen, Helsingborg

Arkitekt: White arkitekter.

Konstnär: Ebba Matz och möbelproducenten Nola.

Foto: Rickard Johnsson, Anders Ebefeldt, Studio e.

exempel utegym, förbättrad lekplats, grillplats och den sociala installationen "långbordet", som togs fram i samarbete mellan arkitekter, konstnär och möbelproducent.

## Bild 29. ...sinnliga och estetiska värden

### Huvudmanus

Arkitektur, form, design, konst och kulturmiljö ska inte bara stimulera synen utan alla sinnen, det vill säga även känsel, hörsel, lukt, smak... hjärta och hjärna. Om gestaltningen förmår tala till alla dessa sinnen upplevs den ofta som värdefull.

### Bild 29. ...sinnliga och estetiska värden



### Västra hamnen, Malmö

Foto: Stina Westlin, ArkDes.

## Bild 30. Exempel på värden att beakta i gestaltungsarbetet

### Huvudmanus

Avslutningsvis: När en plats, ett fysiskt sammanhang eller en byggnad av olika skäl ska förändras bör målet vara att behålla och utveckla befintliga värden, men ibland kan det bli nödvändigt att i en avvägning ta bort även något som är positivt för platsen. Det är angeläget att göra avvägningen utifrån ett helhetsperspektiv och med en medvetenhet om vad som väljs bort. Vilka konsekvenser får de val vi gör – i dag och i framtiden? Vi ska vara medvetna om ur vems perspektiv vi gör dessa val och vilka som får komma till tals.

Alla värden är inte lika höga eller tydliga i alla miljöer och deras betydelse kan vara olika för olika personer och intressegrupper. Det är väsentligt att reflektera över vilka värden som redan finns, vilka värden som kan skapas, hur de samspelar och påverkar varandra och vad som händer om ett värde försvinner.

### Bild 30. Exempel på värden att beakta i gestaltungsarbetet



En god gestaltande förmåga är en förutsättning för att åstadkomma väl gestaltade livsmiljöer. Samverkan med andra kompetenser och grupper är en del av denna förmåga som måste finnas i alla skeden från inventering av platsens förutsättningar, till projektering, byggnation och förvaltning.

## Bild 31. Värden att beakta – komplexa avvägningar

### Huvudmanus

Att prioritera och göra avvägningar är komplext, då det ofta finns målkonflikter. Bostäder behöver byggas och det finns även behov av stora satsningar på infrastruktur.

Därtill ställer klimatkrisen krav på anpassningar och åtgärder, till exempel för att få till stånd en ökad energiproduktion och för att energieffektivisera befintlig bebyggelse. Beslutet om en politik för gestaltad livsmiljö kan ses mot bakgrund av dessa utmaningar och utgör en nyckel i miljö- och klimatarbetet och omställningen till ett hållbart samhälle.

Transformationsprocessen innebär att många invanda mönster, vanor och beteenden behöver omvärderas. Planering av infrastruktur, kraftverk med ledningar, kretsloppslösningar och mineralbrytning utgör viktiga, men inte okomplicerade, insatsområden i omställningen. En viktig del i omställningsarbetet är att analysera, konsekvensbeskriva och integrera det ”nya hållbara” så att det adderar till och samspelar med livsmiljöerna som det ska ingå i och utgöra en del av.

#### Exempel 1:

Energieffektiviseringar och klimatanpassningar är nödvändiga men kan också vara utmanande utifrån olika aspekter, till exempel när det gäller kulturhistoriska miljöer. Solpaneler kan påverka en miljö och det är viktigt att utreda hur de påverkar miljön, bland annat utifrån kulturhistoriska aspekter. Val av plats och utförande är ofta avgörande för hur stor påverkan blir. I exemplet till vänster, från Söderås i Rättviks kommun, har en solanläggning placerats på uthusbyggnadens tak. Detta är positivt då huvudbyggnaden skonas från förvanskning. Nackdelen med denna placering är emellertid att solanläggningen blir väl synlig i landskapet.

### Bild 31. Värden att beakta – komplexa avvägningar



#### Söderås, Rättvik

Foto: Eva Dahlström Rittsél,  
Riksantikvarieämbetet, CC BY.

#### Origoparken, bostadsområdet Kronan, Luleå

Landskapsarkitekt: Viktor Wäppling.  
VA-ingenjör: Ylva Hagnelöv, Lumire.  
Konstnär: Markus Lantto. Foto: Sofia Lampa.

#### Exempel 2:

En av de mest påtagliga klimatförändringarna är förändrad nederbörd. Skyfall och kraftiga regn kan snabbt skapa översvämningar. För att minska risken för skador är det därför viktigt att kommunen vid planläggning skapar förutsättningar för att hantera detta vatten. Cirka två kilometer från Luleå centrum håller den nya stadsdelen Kronan på att byggas på platsen för det tidigare luftvärnsregementet. Den befintliga bebyggelsen ska kompletteras med bostäder, skolor, äldreboende, idrottshall och ett centrum. Projektet har genomförts i bred samverkan inom kommunen. Här prövar Luleå kommun en öppen hantering av dagvatten i ett parkstråk som tillsammans med konstnärer kompletteras med konst och rekreativa värden.

## Bild 32. Inventering och analys

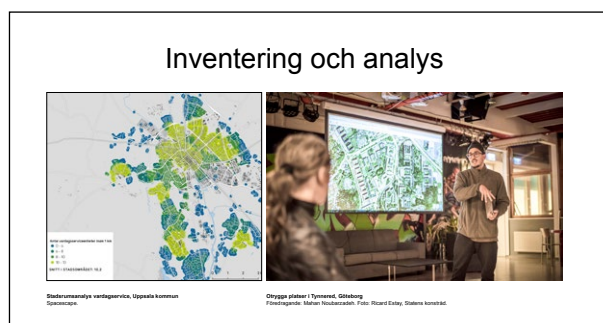
### Huvudmanus

Relevant och god kunskap om gestaltning och utformningens betydelse ska finnas med i alla skeden, planering, byggande och förvaltning. Kunskapen bör finnas både på beställar- och utförandesidan. Det är viktigt att ange utifrån vilken aspekt som kunskapsunderlaget tas fram, till exempel om underlaget ska redovisa sociala värden som tillgänglighet eller vilka natur- eller kulturvärden som finns.

Kunskapsunderlag behövs för att kunna göra medvetna avvägningar samt för att kunna belysa konsekvenserna av en tänkt åtgärd. Det finns många olika metoder för att kartlägga en miljöns egenskaper och värden.

Genom stadsrumsanalyser kan man bland annat se vilken tillgång de som bor i olika områden har till olika samhällsresurser, det vill säga, hur jämlikt eller ojämlikt olika resurser fördelas. Kartorna till vänster visar en så kallad stadsrumsanalys som Uppsala kommun låtit göra. Den ojämlikhet vad gäller tillgången på service av olika slag som kartorna visar kan kommunen ta med sig när staden utvecklas och nya funktioner ska planeras in.

### Bild 32. Inventering och analys



**Stadsrumsanalys vardagsservice, Uppsala kommun**  
Spacescape.

**Otrygga platser i Tynnered, Göteborg.**

Föredragande: Mahan Noubarzadeh.

Foto: Ricard Estay, Statens konstråd.

Den andra bilden är från stadsdelen Tynnered i Göteborg. Den visar ungdomar som jobbade med trygghetsvandringar och kartläggningar av vad som behövde förbättras i miljön runt fritidsgården Tyrolen för att fler unga skulle våga gå dit. Resultatet blev att kommunen rustade området i enlighet med ungdomarnas förslag och prioritetsordning. Arbetet nominerades till Göteborgs stads pris för social hållbarhet inom kommunens dåvarande projekt "Trygg, vacker stad".

Bild 33. Paus



## Bild 34. 3. Politikområdet gestaltad livsmiljö

Total tid 20 minuter

Antal bilder 12

Bild 34. 3. Politikområdet gestaltad livsmiljö



## Bild 35. Politik för gestaltad livsmiljö (2018)

### Huvudmanus

Propositionen Politik för gestaltad livsmiljö (beslutad i riksdagen 2018) slår fast att arkitektur, form, design, konst och kulturmiljö tillsammans har avgörande betydelse i samhällsbygget. I grunden handlar gestaltad livsmiljö om livskvalitet, inkludering, tillgänglighet, trygghet, demokrati och rättvisa.

Dagens politik för gestaltad livsmiljö ersätter Sveriges tidigare arkitekturpolitik Framtidsformer från 1998. Nytt är att konst och kulturmiljö lyfts in, att människan tydligare än förut ställs i centrum och att politiken riktar fokus mot vad våra gestaltade miljöer faktiskt gör – det vill säga hur vi genom gestaltning kan möta aktuella samhällsutmaningar och bidra till den omställning som behöver ske. Politiken betonar hur viktig kunskap och förmåga att gestalta och skapa nya värden är för faktisk förändring och hållbar utveckling.

Bild 35. Politik för gestaltad livsmiljö (2018)





## Bild 36. Nationellt mål för politikområdet gestaltad livsmiljö

### Instruktion

Läs upp målet.

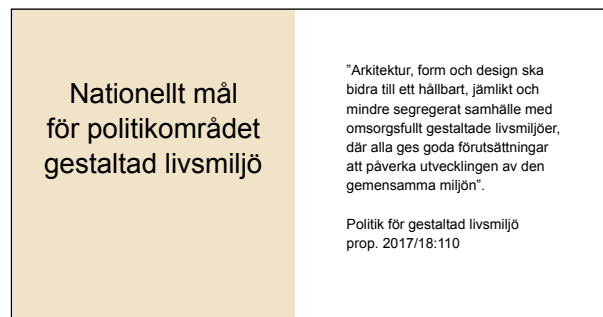
### Huvudmanus

Människors möjligheter att själva påverka sin livsmiljö är centralt för politiken. Därför är det viktigt att förhålla sig medvetet till gestaltningens sociala dimensioner. Skrivningen visar att politiken också bekräftar att arkitektur, form, design, konst och kulturmiljö både kan minska och öka segregation och socioekonomiska skillnader.

Därför behövs en omsorgsfull och långsiktig planering och förvaltning av platser där olika hänsyn måste tas. Det kan till exempel handla om att:

- ... definiera vilka värden människorna som bor och verkar på en plats redan uppfattar och uppskattar, så att dessa kan tillvaratas vid förändring.
- ... vara lyhörd för vad som saknas och vad som kan behöva tillföras en plats för utveckling och hållbarhet på lång sikt, exempelvis fler mötesplatser, bättre service eller fler övergångsställen.

### Bild 36. Nationellt mål för politikområdet gestaltad livsmiljö



## Bild 37. Nationellt mål för politikområdet gestaltad livsmiljö

### Huvudmanus

Att omsorgsfullt gestalta en byggnad, plats eller miljö kan bidra till miljömässig hållbarhet genom att ta hand om det redan byggda och genom att skapa nytt av miljömässigt hållbara material samt gestalta kvalitativa och hållbara miljöer som är möjliga att med lätthet förvalta över tid. Genom att beakta detta i planering, tillståndsgivning och förvaltning kan miljöerna hålla längre, och på så sätt också bidra till ekonomisk hållbarhet. Att ge de som lever och verkar i miljön möjlighet till delaktighet i tidiga inkluderande processer är väsentligt för att skapa socialt hållbara miljöer. Så kan olika aspekter av hållbarhet hänga ihop.

#### Exempel 1:

Ett exempel på återbruk är Fengersfors gamla pappersbruk. I 20 år har konst- och hantverkskooperativet Not Quite bott, verkat och byggt upp ett kulturcentrum på det gamla pappersbruket. På så sätt har sociala värden skapats som på längre sikt också kan stärka platsens ekonomiska hållbarhet. Till det tidigare bruket kommer tiotusentals besökare för att ta del av konsten, verkstäderna och utställningarna, vilket fått hela Fengersfors att blomstra.

### Bild 37. Nationellt mål för politikområdet gestaltad livsmiljö



#### Fengersfors gamla pappersbruk – kreativt nav och kulturcentrum

Foto: Kicki Eldh, Riksantikvarieämbetet, CC BY.

#### Invigning från Street Moves-projektet i Hultsfred

Foto: Örjan Karlsson ArkDes.

#### Exempel 2:

Design kan sammanfattas som en utvecklingsprocess där kunskap och verktyg gör det möjligt att skapa alternativ för att nå en önskad framtid. Designdisciplinen har under de senaste åren utvecklats och används i ökande grad för att kartlägga, påverka och förändra samhällsliga system. I ArkDes projekt Street Moves ingår tjänste- och industridesign, men även arkitektur och landskapsarkitektur samt konst och kulturmiljö.

## Bild 38. Delpreciseringar till målet för politikområdet gestaltad livsmiljö

### Huvudmanus

Målet ska uppnås genom sex preciseringar som vi nu ska gå igenom närmare:

Den första är att hållbarhet och kvalitet inte ska underställas kortsiktiga ekonomiska överväganden.

### Bild 38. Delpreciseringar till målet för politikområdet gestaltad livsmiljö

<b>Delpreciseringar till målet för politikområdet gestaltad livsmiljö</b>	<b>Målet ska uppnås genom att:</b> <ol style="list-style-type: none"><li>1. Hållbarhet och kvalitet inte underställs kortsiktiga ekonomiska överväganden.</li><li>2. Kunskap om arkitektur, form och design utvecklas och sprids.</li><li>3. Det offentliga agerar förebildligt.</li><li>4. Estetiska, konstnärliga och kulturhistoriska värden tas till vara och utvecklas.</li><li>5. Miljöer gestaltas för att vara tillgängliga för alla.</li><li>6. Samarbete och samverkan utvecklas, inom landet och internationellt.</li></ol>
---	--

## Bild 39. 1. Hållbarhet och kvalitet underställs inte kortsiktiga ekonomiska överväganden

### Huvudmanus

Enligt propositionen handlar kvalitet om att skapa och förvalta olika värden. Inte bara för den som bygger och den som ska använda platsen eller byggnaden just nu, utan även för samhället i stort och för framtida generationer. Att gestalta en hållbar livsmiljö handlar om att organisera komplexa och ibland motstridiga intressen och krav till en bra helhet, som svarar upp mot de olika behov som finns.

Genom att på ett medvetet sätt använda arkitektur, form, design, konst och kulturmiljö, så kan vi bidra till en livsmiljö som har en betydande roll för lösningar på samhällets utmaningar. Om kortsiktiga ekonomiska perspektiv får överordnas andra hänsyn finns risk att såväl sociala och ekologiska som långsiktiga ekonomiska värden förloras.

Exempel:

Förskolan Hoppet i Göteborg är en satsning hos stadsfastighetsförvaltningen i Göteborgs stad, med målet att reducera 90 procent av klimatpåverkan vid byggandet av nya förskolor, skolor

### Bild 39. 1. Hållbarhet och kvalitet underställs inte kortsiktiga ekonomiska överväganden



#### Förskolan Hoppet, Göteborg

Arkitekt: LINK arkitektur. Foto: Felix Gerlachi.

#### Förskolan Hoppet, Göteborg

Landskapsarkitekt: Mareld. Foto: Isak Bodin.

och äldreboenden i kommunen fram till 2030. Här testade Göteborgs stad att bygga med en så liten klimatpåverkan som möjligt, utan att ge avkall på gestaltning och andra kvaliteter.

### Instruktion

*Visa eventuellt ett lokalt exempel.*

## Bild 40. 2. Kunskap om arkitektur, form och design utvecklas och sprids

### Huvudmanus

Den andra delpreciseringen lyder: "Kunskap om arkitektur, form och design utvecklas och sprids". Gestaltningen av våra livsmiljöer är ett komplext och mångfacetterat område som berör många olika kompetenser – också kompetenser som vi kanske inte omedelbart tänker på men som ändå behövs för att resultatet av det vi gör ska bli en bättre helhet. Därför behöver olika aktörer på olika platser i samhället ha kunskap om hur vi omsorgsfullt kan gestalta och förvalta våra livsmiljöer. Till exempel jurister, ingenjörer, förvaltare, föreningsledare, människor i olika åldrar och grupper likt den vi sitter i just nu.

### Instruktion

*Visa eventuellt ett lokalt exempel.*

### Bild 40. 2. Kunskap om arkitektur, form och design utvecklas och sprids



#### Hageby, Norrköping

Arkitekter: MAP13, nyanlända asylsökande ingenjörer och arkitekter involverade i mötesplatsen Portalen  
Foto: Joanna Zawieja, Statens konststråd.

**Robertsfors bruk** Utställning inom ramen för projektet *För allmänt bruk*. Foto: Hanna Gelotte Fernandez, Riksantikvarieämbetet, CC BY.

## Bild 41. 3. Det offentliga agerar förebildligt

### Huvudmanus

Det offentliga ska agera förebildligt: stat, regioner och kommuner, som företräder det allmänna, har här ett stort ansvar. Staten har ett extra stort ansvar – för statliga aktörer är politiken bindande.

Politiken lyfter betydelsen av att hela kedjan fungerar, från planering till byggande och förvaltning. Omsorgsfullt och medvetet gestaltade och förvaltade livsmiljöer medför lägre förvaltningskostnader på sikt och bidrar till den ekonomiska hållbarheten. Här behöver de statliga aktörerna ligga i framkant och visa vägen.

### Exempel:

Arkitektur, kulturarv och konst har helt integrats i Nordiska museets nya entré – och tillför någonting nytt, såväl på dagen som på natten och under den mörkare årstiden då entrén verkar som en inbjudande ljuskropp. Den ger också Nordiska museets samlingar av samiska föremål en ny synlighet. Konstnären har skapat mönsterbilden i corténplåten med utgångspunkt från en samisk ornamenterad sked som finns i museets samlingar. Här förenas erfarenheter och kunskaper från den samiska kulturen och

### Bild 41. 3. Det offentliga agerar förebildligt



#### Nordiska museet, Stockholm

Ny entré med konstverket *Two Directions*.

Arkitekter: Isak Gustav Clason (1907),

Lone Pia Bach (2020, ny entré).

Konstnär: Outi Pieski. Konstverk: *Two directions*

(på sydsamiska *Guektien biegekese* och på nordsamiska *Guovtte biggii*). Antikvarie: Tobias Mårud, Tyréns.

Foto: Ricard Estay, Statens konstråd.

hantverkstraditionen på ett djupt egensinnigt sätt till ett samtida monumentalt konstverk, som utgör en helhet såväl med den äldre musei-byggnaden som den nya entrén.

### Instruktion

*Visa eventuellt ett lokalt exempel.*

### Huvudmanus

Estetiska, konstnärliga och kulturhistoriska värden har stor betydelse för att förstå historiska sammanhang, men också för att skapa, stärka och utveckla platsers särdrag och kvaliteter. I propositionen lyfts förvaltning och utveckling av kulturhistoriska värden fram som en viktig del av vår gestaltade livsmiljö och en omsorgsfull och medveten gestaltning kan ge nya värden åt sådant som tidigare inte ansetts vara värdefull.

### Exempel:

Gjuteriet i Varvsstaden i Malmö är en synlig och viktig byggnad i Malmö, och en del av berättelsen om varvet och stadens identitet som industristad. Omvandlingen av området har skett i en omfattande process i dialog med stadsantikvarierna och kommunens experter för att säkerställa att de estetiska, konstnärliga och kulturhistoriska kvaliteterna tas tillvara och förstärks. Gjuteriet har bevarats och tillbyggnaderna knyter tydligt an till den ursprungliga byggnadens industrikaraktär, bland annat genom sitt färg- och materialval.

### Instruktion

*Visa eventuellt ett lokalt exempel.*

### Bild 42. 4. Estetiska, konstnärliga och kulturhistoriska värden tas till vara och utvecklas



### Gjuteriet, Varvsstaden i Malmö

Arkitekt: Kjellander Sjöberg

Antikvarie: Bengt Wahlgren och  
Johanna Hadmyr, Restaurera.

Foto: Rasmus Hjortshøj – COAST.

## Bild 43. 5. Miljöer gestaltas för att vara tillgängliga för alla

### Huvudmanus

Om vi planerar, bygger och förvaltar våra offentliga miljöer med omsorg om alla, bidrar det till gemenskap i samhället där olika behov respekteras. Därför är det viktigt att miljöer, produkter och tjänster fungerar för personer i alla åldrar, med olika funktionsförmågor och med olika bakgrund och erfarenheter.

### Exempel 1:

Det kan handla om fysisk tillgänglighet, som vid exemplet Mala stenar till vänster. Det är ett stort järnåldersgravfält i Hässleholm där träspänger gör det möjligt för rullstolsburna, personer med rullatorer och barnvagnar att ta del av kulturarvet.

### Exempel 2:

Men det kan också handla om social tillgänglighet som i exemplet till höger, Hammarbadet i Hammarkullen, Göteborg. Det räddades från rivning av invånarna och inte minst av en grupp kvinnor som i just badhuset funnit en plats att träffas, umgås och vara ifred på. Konstnären och arkitekterna arbetade i direkt dialog med kvinnorna för att förstå och sätta sig in i deras behov av att kunna vara ifred i badet. Detta

### Bild 43. 5. Miljöer gestaltas för att vara tillgängliga för alla



#### Mala stenar, järnåldersgravfält, Hässleholm

Foto: Bengt A Lundberg, Riksantikvarieämbetet, CC BY.

#### Moving plants, Hammarbadet, Hammarkullen, Göteborg

Arkitekt: WeGroup. Konstnär: Maider Lopez.

Foto: Ricard Estay, Statens konstråd.

ledde till en konstnärlig gestaltning med flyttbara växter, som genom att skjutas på räls kan grupperas på olika sätt och skapa både öppenhet och avskildhet.

### Instruktion

*Visa eventuellt ett lokalt exempel.*

## Bild 44. 6. Samarbete och samverkan utvecklas, inom landet och internationellt

### Huvudmanus

Den sjätte och sista specificeringen är att ”Samarbete och samverkan ska utvecklas inom landet och internationellt”.

Arbetet handlar om att i kreativa processer hantera målkonflikter mellan många olika aktörer som till exempel kommuner, länsstyrelsen, regioner, nationella myndigheter, vetenskaperna, företag, organisationer – men också privatpersoner, boende och föreningar. Samverkan på tvärs krävs alltså för att kunna lösa intressekonflikter mellan våra sakområdens kompetenser och professioner.

Exemplen som vi sett tidigare har visat hur samverkan i konkreta projekt kan utvecklas lokalt, inom landet och tillsammans med internationella aktörer, som illustrationen till höger visar. Lika viktigt är självklart samverkan på strategisk nivå, som när kommunerna lyfter in konst- och kulturmiljö i sin policy för arkitektur och samhällsutveckling.

Exempel 1–2:

Exempel på detta är de konferenser som hölls inom ramen för New European Bauhaus (NEB) 2023 med utgångspunkt i den urbana agendan för EU och andra europeiska policys och initiativ som strävar mot en hållbar utveckling baserat på ledorden ”Vacker, hållbar, tillsammans”. Ett annat exempel är International Federation of Landscape Architects hybrida kongress som 2023 hölls i Stockholm och Nairobi.

### Bild 44. 6. Samarbete och samverkan utvecklas, inom landet och internationellt



#### Nätverket European Directors of Architecture på Form/Design Center i Malmö

Foto: Form/Design Center.

#### Världskongress International Federation of Landscape architects

IFLA World Congress i Stockholm och Nairobi.

Foto: Sveriges arkitekter.

#### Samarbete i och mellan olika skalor

Illustration: White arkitekter.

På nationell nivå kan de dialogseminarier som Boverket anordnar för länsstyrelsernas och kommunernas plan- och kulturmiljöfunktioner nämnas. Även de regionala nätverksnoder som ArkDes leder är ett exempel på nationell samverkan och kunskapsspridning.

### Instruktion

*Visa eventuellt ett lokalt exempel.*

## Bild 45. Nationellt mål för politikområdet gestaltad livsmiljö

### Huvudmanus

Här ser ni målet och de sex preciseringarna. De är styrande för staten och vägledande för övriga aktörer.

### Instruktion

*Ställ några reflekterande frågor om målet, alternativt ställ dem till en/ett par deltagare som är förberedda.*

### Förslag:

- Vad dyker spontant upp i ditt huvud?
- Någon som spontant vill reflektera över hur vi påverkas av målet i vårt arbete?
- Vad betyder målet och preciseringarna för dig i ditt arbete?

### Bild 45. Nationellt mål för politikområdet gestaltad livsmiljö

<b>Nationellt mål för politikområdet gestaltad livsmiljö</b>	<p><b>Nationellt mål</b> "Arkitektur, form och design ska bidra till ett hållbart, jämlikt och mindre segregerat samhälle med omsorgsfullt gestaltade livsmiljöer, där alla ges goda förutsättningar att påverka utvecklingen av den gemensamma miljön."</p> <p><b>Det ska uppnås genom:</b></p> <ol style="list-style-type: none"><li>1. Hållbarhet och kvalitet inte underställs kortsiktiga ekonomiska överväganden.</li><li>2. Kunskap om arkitektur, form och design utvecklas och sprids.</li><li>3. Det offentliga agerar förebildligt.</li><li>4. Estetiska, konstnärliga och kulturhistoriska värden tas till vara och utvecklas.</li><li>5. Miljöer gestaltas för att vara tillgängliga för alla.</li><li>6. Samarbete och samverkan utvecklas, inom landet och internationellt.</li></ol>
--	--

## Bild 46. Övning två: Gestaltad livsmiljö i det egna arbetet

### Total tid 30 minuter

(2 minuter introduktion + 5 minuter individuell + 15 minuter i smågrupp + 8 minuter i storgrupp/avrundning)

### Huvudmanus

Nu ska vi göra en övning för att se hur ni redan jobbar med gestaltad livsmiljö, men även för att reflektera kring det egna arbetet och förutsättningarna för att integrera frågor som rör gestaltad livsmiljö. I övningen ska ni förhoppningsvis identifiera nya områden i ert dagliga arbete där dessa perspektiv kan komma in och påverka.

### Instruktion

*Ofta kan det vara praktiskt att gå ut i smågrupper och där börja med att reflektera individuellt. Det kan vara bra att ha frågorna utskrivna på papper och dela ut till grupperna innan de går iväg.*

### Bild 46. Övning två: Gestaltad livsmiljö i det egna arbetet

<b>Övning två: Gestaltad livsmiljö i det egna arbetet</b>




## Bild 47. Individuell övning för implementering i eget arbete


### Huvudmanus

Ta fram din kalender. Gör en lista: vilka aktiviteter hade du under vecka X som påverkade arbetet med gestaltad livsmiljö? Fundera över: Vad kunde ha gjorts med en gestaltad livsmiljö-blick? Koppla gärna till målet och till de preciseringar vi just har gått igenom.

### Bild 47. Individuell övning för implementering i eget arbete

Individuell övning för implementering i eget arbete

- Ta fram din kalender.
- Skapa en överblick över vilka aktiviteter du hade under veckan som påverkade arbetet med gestaltad livsmiljö?
- Vad kunde du ha gjort med en gestaltad livsmiljö-blick?



## Bild 48. Gruppövning för implementering i eget arbete

### Huvudmanus

Sätt er i grupper och diskutera vad politikens innehåll skulle kunna innebära för ert dagliga arbete? Hur skulle samarbetet mellan exempelvis förvaltningar, nämnder eller olika sakområden kunna stärkas för att fånga in intentionerna i politikområdet gestaltad livsmiljö.

### Bild 48. Gruppövning för implementering i eget arbete

Gruppövning för implementering i eget arbete

- Hur kan du stärka ditt arbete med gestaltad livsmiljö nu och i framtiden?
- Finns det något i utbildningen som gett dig nya redskap?



## Bild 49. Diskussion i storgrupp för implementering i eget arbete

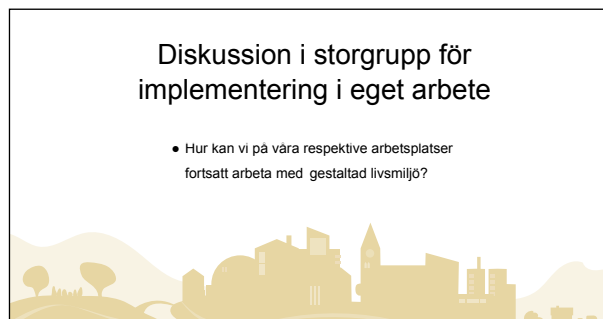
### Instruktion

Efter gruppövningen är det återsamling i storgrupp. Ta upp och välj några aktiviteter som har identifierats och som skulle kunna genomföras. Skulle flera förvaltningar/kompetenser kunna involveras för att bredda perspektiven. Fundera gemensamt över vilka projekt som hade kunnat fokusera mer på gestaltad livsmiljöperspektiven och på vilket sätt?

- Vad händer i framtiden? Hur kan du fortsätta stärka arbetet med gestaltad livsmiljö?
- Har du fått några nya redskap eller idéer, från den här utbildningen?
- Hur kan vi tillsammans mellan förvaltningar/kompetenser och organisationer fortsatt arbeta med gestaltad livsmiljö?

Sammanfatta som kursledare vad som kom fram i diskussionerna och poängtera att detta är ett steg framåt.

### Bild 49. Diskussion i storgrupp för implementering i eget arbete



## Bild 50. Tack för idag!

### Huvudmanus

Vi hoppas att ni har sett att gestaltad livsmiljö berör flera delar av ert arbete och att det därför är viktigt att olika delar av verksamheten samverkar.

### Instruktion

Fråga om någon deltagare vill dela med sig av nya idéer av tankar.

### Huvudmanus

Ni har sett i kalendern att ni redan gör en hel del. Men vad mer kan ni göra, vilka kompetenser och kontakter kan ni knyta? Du som är chef, hur kan du möjliggöra att prioritera och ta in frågorna tydligare i det arbete ni redan gör och kanske involvera flera med olika kompetens. Hur går vi vidare? Allt löses inte i dag men förhoppningsvis har vi tagit ett steg i rätt riktning!

### Bild 50. Tack för idag!



### Instruktion

Ange hur utvärderingen ska gå till.

Tack för i dag!

## Gestaltad livsmiljö – några berörda aktörers uppgifter och ansvarsområden

### Instruktion

Dessa bilder kan användas och läggas in i bildspelet högre upp (exempelvis tidigt i presentationen direkt efter ppt-bild 7 eller vid övning 2) för att förtydliga uppgifter och ansvarsområden som berör och påverkar gestaltningen av våra gemensamma livsmiljöer.

Fyll gärna på i punktlistan själva om ni tycker att något saknas.

## Bild 51. Gestaltad livsmiljö – kommunal nivå. Direkt påverkan

Kommunen formar livsmiljöer direkt bland annat genom sitt offentliga uppdrag att ...

- bygga offentliga miljöer (byggherre)
- äga fastigheter och mark (förvaltare)
- ansvara för infrastruktur- och kollektivtrafiksatsningar
- ansvara för kommunal utveckling för det allmänna
- stärka platsutveckling, identitet och kulturarv i kommunen.

### Bild 51. Gestaltad livsmiljö – kommunal nivå. Direkt påverkan



## Bild 52. Gestaltad livsmiljö – kommunal nivå. Indirekt påverkan

Kommuner formar livsmiljöer indirekt bland annat genom att ...

- ta fram vägledningar och kommunala strategier (ex. arkitekturpolicy, kulturmiljöprogram).
- bedriva kommunal fysisk planering enligt plan- och bygglagen (ex. översiktsplan, detaljplan, bygglov m.m.).
- utöva kunskapsspridning.
- finansiera projekt.

### Bild 52. Gestaltad livsmiljö – kommunal nivå. Indirekt påverkan



## Bild 53. Gestaltad livsmiljö – regional nivå. Direkt påverkan

Regionen formar livsmiljöer direkt bland annat genom sitt offentliga uppdrag att...

- bygga vårdmiljöer och förvalta vårdmiljöer och offentlig konst (byggherre och förvaltare)
- ansvara för infrastruktur- och kollektivtrafiksatsningar
- ansvara för regional utveckling för det allmänna
- stärka platsutveckling, identitet och kulturarv i regionen

**Bild 53.** Gestaltad livsmiljö – regional nivå. Direkt påverkan

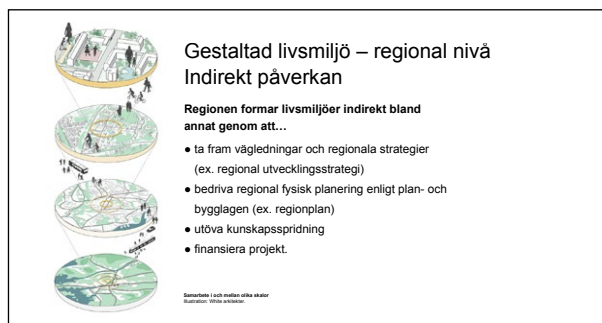


## Bild 54. Gestaltad livsmiljö – regional nivå. Indirekt påverkan

Regionen formar livsmiljöer indirekt bland annat genom att...

- ta fram vägledningar och regionala strategier (ex. regional utvecklingsstrategi)
- bedriva regional fysisk planering enligt plan- och bygglagen (ex. regionplan)
- utöva kunskapsspridning
- finansiera projekt.

**Bild 54.** Gestaltad livsmiljö – regional nivå. Indirekt påverkan



## Bild 55. Gestaltad livsmiljö – på länsstyrelsen. Indirekt påverkan

Länsstyrelsen formar livsmiljöer indirekt bland annat genom sitt offentliga uppdrag att...

- verka för genomslaget av olika nationella mål
- utöva rådgivning, vägledning, kunskapsspridning och tillsyn
- ta fram vägledningar, kunskapsunderlag och analyser för fysisk planering
- samordna planeringsunderlag som olika myndigheter tagit fram som stöd till kommunernas planläggning
- finansiera projekt och lämna bidrag.

**Bild 55.** Gestaltad livsmiljö – på länsstyrelsen. Indirekt påverkan



## Bild 56. Gestaltningsperspektiv i PBL

### Instruktion

Bild 18 vänder sig främst till kursdeltagare som arbetar med plan- och byggprocesser på kommunal nivå. Det är också möjligt att välja ut delar av texten.

### Manus – extra

Arbetet med att gestalta våra livsmiljöer sker bland annat inom ramen för plan- och bygglagen, PBL. På bilden redovisas de bestämmelser som främst berörs:

Kap 1: portalparagrafen

Kap 2: allmänna intressen

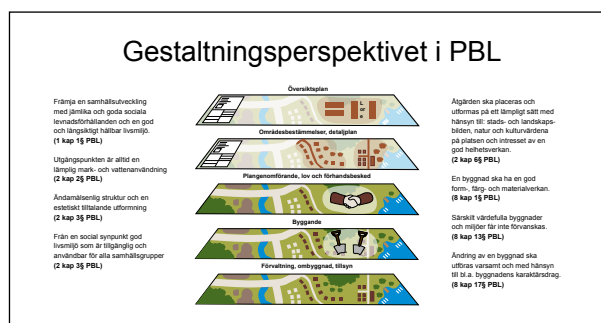
Kap 8: utformnings- och varsamhetskrav

PBL reglerar stora delar av perspektivet gestaltad livsmiljö. Det finns begrepp inom PBL som har tydlig bäring på den gestaltade livsmiljön och arkitektonisk kvalitet. Lagen ger kommunen stora möjligheter att verka för god gestaltning.

I plan- och bygglagen, PBL, finns samhällets bestämmelser om planering av mark- och vattenområden och om byggande. Bestämmelserna reglerar både processerna och det materiella i planeringen och i byggandet, och styr således både kommuners och andra aktörers arbete på området. I lagens inledning framgår att bestämmelserna syftar till att främja en samhällsutveckling med jämlika och goda sociala levnadsförhållanden och en god och långsiktigt hållbar livsmiljö. Detta ska gälla såväl för människorna i dagens samhälle som för kommande generationer, med hänsyn till den enskilda människans frihet. Lagens syfte överensstämmer alltså väl med den övergripande målsättningen för politikområdet för gestaltad livsmiljö (jfr prop. 2017/18:110).

PBL är den huvudsakliga lagstiftningen rörande byggnaders och bebyggelses utformning och funktion och även dess konstnärliga, historiska, kulturhistoriska, miljömässiga och sociala värden. Lagen reglerar därför en förhållandevis stor del av perspektivet gestaltad livsmiljö.

### Bild 56. Gestaltningsperspektiv i PBL



Men PBL använder inte alla begreppen arkitektur, gestaltning eller design, utan regleringen grundar sig på ett antal allmänna intressen och krav.

De begrepp som används är i huvudsak följande:

- Främja ändamålsenlig struktur och estetiskt tilltalande utformning
- Hänsyn till stads- och landskapsbilden
- Hänsyn till natur- och kulturvärden
- Hänsyn till intresset av en god helhetsverkan
- Krav på god form-, färg- och materialverkan
- Krav på tillgänglighet och användbarhet
- Krav på lämplighet för sitt ändamål
- Krav på skydd och varsamhet
- Förbud mot förvanskning

PBL och kommunens arbete mot målet i Politik för gestaltad livsmiljö.

PBL ger kommunen ansvar för planeringen, bygglovsprövningen och tillsynen över byggandet. Kommunens byggnadsnämnd har ett särskilt utpekat myndighetsansvar och ett eget kapitel i lagen. Detta innebär att kommunen har ett tydligt mandat att driva, pröva och besluta i grundläggande frågor för vår livsmiljö: Exempelvis hur mark- och vattenområden kan och får användas och bebyggas och hur bebyggelse placeras, utformas och förvaltas. Kommunen driver även andra frågor och fattar beslut som får en betydande påverkan på vår livsmiljö, detta i rollen som bland annat byggherre, fastighetsägare och förvaltare av gator, torg, parker

och andra allmänna platser. Som ansvarig för planeringen och i sina andra roller har kommunen stora möjligheter att arbeta mot politikområdets mål. PBL gäller för alla kommuner, även om dessa har mycket olika förutsättningar. Alla kommuner kan alltså på olika sätt använda PBL som ett huvudsakligt verktyg i arbetet mot målet. Genom mandatet i PBL och övriga roller har kommunen tillgång till många olika verktyg i arbetet med en god gestaltad livsmiljö.

Grundläggande för alla verktyg är ett tydligt politiskt ledarskap som visar på en riktning och en vilja. Kommunen bör arbeta förebildligt på olika sätt, vilket även är politikområdets målsättning. Ett förebyggande arbete är ofta grunden till en förebildlighet och även ett sätt att underlätta dialog med byggherrar, fastighetsägare och allmänheten. Ett sätt att verka förebyggande är att arbeta strategiskt med hur den lokala livsmiljön bör bevaras och utvecklas genom att formulera en arkitekturstrategi.