

SI 13 Sigtuna, Kv. Granhäcken

Litteratur: H. Gustavson & M. Åhlén, *Arbetet vid Runverket*, Stockholm, i: *Nytt om runer* 1 (1986), s. 11; J. P. Strid & M. Åhlén, *Runfynd* 1985, i: *Fornvännen* 81 (1986), s. 220 f.; H. Gustavson & M. Källström, *Runbleck från Sigtuna. Några nyfynd från Svarta jorden och museets magasin*, i: *Sigtuna Dei* 2016, s. 22 f.; S. Pereswetoff-Morath, *Vikingatida runbleck, Läsningar och tolkningar* (2017), s. 221 ff., *Viking-Age runic plates. Readings and interpretations* (2019), s. 231 f., 357 f., *Korpuskatalog till Viking-Age Runic Plates. Readings and interpretations* (2021), s. 123 ff.

Äldre avbildning: B. A. Lundberg, foto (ATA, i: J. P. Strid & M. Åhlén 1986, s. 221), A. Boklund, renritning (i a.a. s. 221), S. Pereswetoff-Morath & K. Dubrovina, teckning (i: S. Pereswetoff-Morath 2017, s. 221 m.fl.)

Signum i Samnordisk runtextdatabas/Runor: [UFv1986:220B](#)

Ett runristat kopparbleck påträffades 1985 vid en arkeologisk undersökning i kvarteret Granhäcken (Ruta D2:2. Fyndnummer 182). De bebyggelse lämningar som framkom vid undersökningen tillhör att döma av fyndmaterialet och nivån över havet tiden omkring år 1100, en datering som också bör gälla runblecket (A. Wikström, *Up. Sigtuna, Borgmästarängen och Granhäcken. Rapportsammanställning 2008-11-25*). Fyndet förvaras i Sigtuna museum ([inv. nr 136724](#)).

Runblecket har en något oregelbunden rektangulär form och är 45 mm långt, 16–20 mm brett och 1 mm tjockt. Det är något tillbucklat och ser ut att vara avbrutet i båda ändar. Blecket har ristning på båda sidor och det är inte klart vilken sida som ska läsas först. För att underlätta jämförelsen med andra undersökningar redovisas sidorna i samma ordning som i den första publikationen 1986.

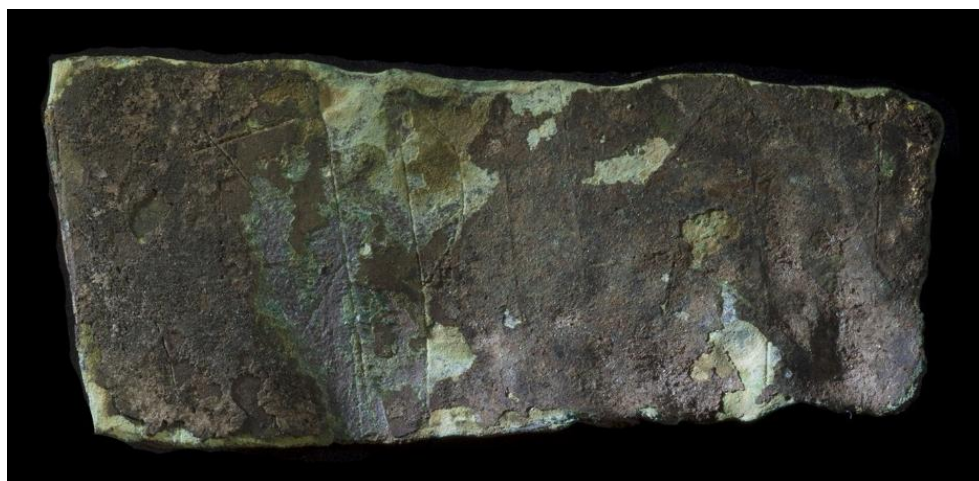


Fig. 1. Sida A av runblecket från kv. Granhäcken. Foto Edvard Koinberg, Sigtuna museum, samt renritning av Magnus Källström 2016.

Inskrift:

Sida A:

...ᚱharnstno...
5



Runristade lösföremål från Sigtuna

SI 13 Sigtuna, Kv. Granhäcken

Till läsningen:¹ Blecket är kraftigt ärgat, vilket gör inskriften delvis svår att reda. Huvudstaven i den första bevarade runan sammanfaller med brottkanten, men ett litet stycke finns bevarat upptill. Från mitten går en bågböjd bistav som kan följas ned till den nedre kanten. Runan är av allt att döma **r**, men skulle möjligen också kunna tolkas som en **u**-runa med lågt ansatt bistav. Runa 2 är **h** med bistavarna ansatta högt upp på huvudstaven. Bistaven snett nedåt vänster har en flackare vinkel än den som går snett nedåt höger. Dessutom är den utdragen så långt åt höger att den korsar toppen på den följande runan. Runa 3 har på den vänstra sidan en ensidig bistav snett nedåt vänster, som kan följas ned till kanten. Ett stycke av denna är täckt av korrosion. Sannolikt rör det sig om en **a**-runa. Den övre delen av bistaven i 4 **r** är bågböjd och ansluter till mitten av huvudstaven. Den nedre delen av bistaven är delvis täckt av korrosion. Runa 5 har på mitten en dubbelsidig bistav snett nedåt höger och tolkas enklast som en **n**-runa. 6 **s** har vågrätt mellanled. Runa 7 utgörs av en **t**-runa med två bistavar, där mitten av huvudstaven korsas av en dubbelsidig bistav snett nedåt höger. Runan kan tolkas som en bindruna mellan **t** och **n**, men det skulle också kunna röra sig om en variant av den stungna **d**-runan. Runa 8 består av en rak huvudstav med två dubbelsidiga bistavar snett nedåt höger. Bistavarna är ansatta långt ifrån varandra och förskjutna åt höger.



Fig. 2. Sida B av runblecket från kv. Granhäcken. Foto Edvard Koinberg, Sigtuna museum, samt renritning av Magnus Källström 2016.

Sida B:

...-**r**tns¹⁰q¹⁵on...



Av den första bevarade runan på denna sida finns upptill vid brottkanten en bågböjd bistav snett nedåt höger, som antingen kan ha tillhört en **l**-runa eller en **t**-runa med dubbelsidiga bistavar. Runa 10 är **r** med breda bistavar. Ovanför dessa finns på den vänstra sidan något som liknar en kort bistav snett nedåt vänster. Denna kan dock vara oavsiktligt tillkommen

¹ Beskrivningen på en undersökning av MK den 10 maj 2016.

eller alternativt bero på något i materialet. Runa 11 har samma form som runa 7, men är skadad i toppen. Runa 12 ser ut som **s**, men mellanledet är gropigt och otydligt. Runa 13 består av en rak huvudstav som är skadad upptill. Nära toppen finns en bistav snett nedåt vänster som är förskjuten åt detta håll. Eftersom bistaven korsar huvudstaven tolkas runan kanske enklast som en **ɑ**-runa även om en **t**-runa med ensidig bistav inte kan uteslutas. Runa 14 består av en rak huvudstav som nedtill har en dubbelsidig bistav, vilken är förskjuten åt höger. Upptill finns en grövre linje i en något skarp vinkel, men det är oklart vad den representerar. Om båda linjerna tillhör runan bör den tolkas som en **o**-runa. Runa 15 består av en rak huvudstav nära den högra brottkanten på blecket. En linje som korsar huvudstaven strax nedanför mitten är möjligen en bistav till **n**.

Marit Åhlén återger inskriften i artikeln från 1986 som [A:] **-h^hap^hist^hn-** [B:] **tr^htnsæ^hø^hn**, där skillnaderna mot den ovan hävdade läsningen kan förklaras dels med val av andra translitteringsmöjligheter, dels på att delar av ristningen är täckt av korrosion.

Sofia Pereswetoff-Morath ger i sina publikationer (2017 m.fl.) ger i stället denna läsning:

A: **...r^hurnst^hn-...**

B: **...tr^htnsh^hø-...**

Runa 3 uppfattas på samma sätt som ovan, men tolkas som en bakvänd **u**-runa med mycket lågt ansatt bistav. Runa 13 translittereras med **h** och sägs upptill ha två korsande bistavar, men på teckningen är endast den snett nedåt vänster utritad. Den högt placerade bistaven skulle dock genom sin likhet med 2 **h** kunna tyda på en sådan läsning, eftersom 3 **ɑ** (som Pereswetoff-Morath uppfattar som en **u**-runa) har en klart avvikande form.

Som synes ger ingen av de föreslagna läsningarna någon text som ser språkligt meningsgivande ut och det mesta tyder på att det inte har funnits någon sådan. Pereswetoff-Morath (2021 s. 232) har dock påpekat att det uppstår några uttalbara runföljder om **r**-runan i stället antas svara mot ett vokalljud och bindrunan **tn** uppfattas som en **d**-runa. Så mycket längre än så går det dock knappast att komma på grund av inskriftens fragmentariska tillstånd. En nära parallell till den antagna **d**-runan finns på runbenet Sl 94 från kv. Professorn 1, daterad till ca 1040–1055. Däremot har hittills inget säkert exempel på **r**-runan för vokal påträffats i Sigtuna (jfr dock K. Jonas Nordbys tolkning av lönnrunorna på Sl 72). Någon anledning att med Åhlén anta att inskriften på runblecket skulle innehålla exempel på de medeltida runorna **æ** och **ø** finns inte, eftersom **ɑ**- och **o**-runor med dubbelsidiga bistavar uppträder i Sigtunamaterialet under hela 1100-talet.

Runristade lösföremål från Sigtuna

Sl 13 Sigtuna, Kv. Granhäcken



Detta dokument ingår i en digital utgåva av runristade lösföremål från Sigtuna. Dessa publiceras fritt tillgängliga på Internet.

Texten är ännu preliminär och kan komma att revideras. Hittar du felaktigheter eller känner till källor som inte har utnyttjats är du välkommen att meddela dessa på nedanstående e-postadress.

Författare: Helmer Gustavson/Magnus Källström
E-post: magnus.kallstrom@raa.se

Riksantikvarieämbetet
Box 1114, 621 22 Visby
Tel. 08-5191 8000
www.raa.se