

SI 7 Sigtuna, Kv. Trädgårdsmästaren 3

Litteratur: UR 2 s. 138; Lappkatalog för föremål i Sigtuna museum; Runverkets supplementregister.

Äldre avbildning: Teckning i Runverkets supplementregister; Foto 1937 (ATA).

Signum i Samnordisk runtextdatabas/Runor: [U UR2:138A](#)

Ett kamfodral med runor och runliknande tecken påträffades i december 1925 vid grävning för en bensinstation på omkring 2,5 meters djup i kv. Trädgårdsmästaren 3 (det dåvarande stadskvarteret 13b).¹ Vid samma tillfälle tillvaratogs två dubbelkammar av älghorn, en guldfolierad pärla och ett svarvat och genomborrat benstycke som tolkades som en knapp. Kamfodralet förvaras nu i Sigtuna museum (SF1256:a, [inv. nr 130689](#)). Enligt en uppgift i Runverkets supplementregister tillhör det »trol. 1100-talet».



Fig. 1. Kamfodralet från kv. Trädgårdsmästaren 3. Foto Sigtuna museum (CC BY 4.0).

Materialet utgörs av horn och kamfodralet är 175 mm långt, 18 mm brett och 7 mm tjockt. Ristningen finns på den ena ändplattan som mäter 20 × 18 × 3 mm. Den ristade ytan är 12 × 20 mm stor. I plattan finns ett 2 mm stort genomgående hål. I ändplattan på den motsatta sidan finns tre liknande hål ställda som en triangel.

Inskriften består av sex runliknande tecken, tre på var sida av ändplattan, och det är inte helt givet i vilken ordning dessa ska redovisas. På den sida som här uppfattas som A är huvudstavarna dragna ned till den nedre kanten, men når inte ända upp till den övre kanten, vilket talar för att de ska vara vända på detta sätt. Tecknen är i regel 15 mm höga.²

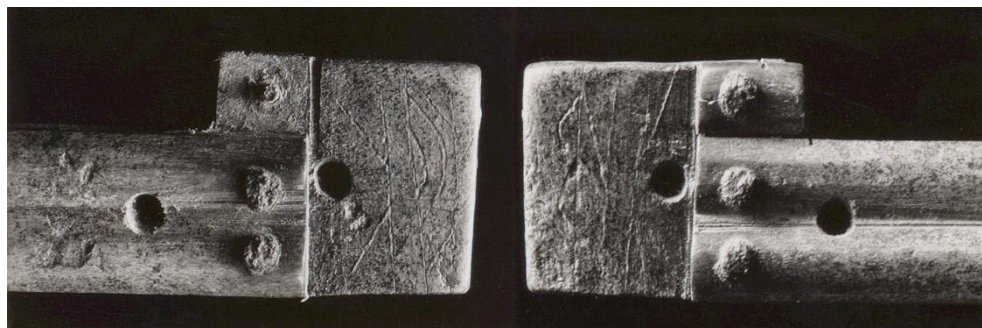


Fig. 2. Runorna på kamfodralet från kv. Trädgårdsmästaren 3. Foto 1937 (ATA).

¹ I A. Wikström (red.) et al., Fem stadsgårdar. Arkeologisk undersökning i kv. Trädgårdsmästaren 9 & 10 i Sigtuna 1988–1990 (2011), s. 160 har beteckningen SI 7 felaktigt knutits till ett fynd från denna grävning (utan runor).

² Beskrivningen av runorna bygger på en undersökning av MK den 6 februari 2018.

Runristade lösföremål från Sigtuna

Sl 7 Sigtuna, Kv. Trädgårdsmästaren 3

Sida A.

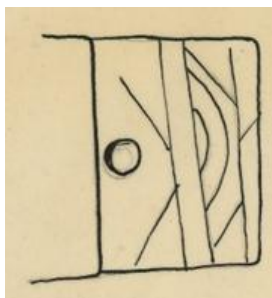


Fig. 3. Runorna på sida A. Efter äldre teckning i Runverkets supplementregister.

Runa 1 påminner närmast om ett bakvänt latinskt K med två bistavar på den vänstra sidan, den ena snett uppåt och den andra snett nedåt. Den övre bistaven är nästan lika hög som huvudstaven, den nedre slutar 1 mm ovanför den nedre kanten. Avståndet mellan bistavarna är vid huvudstaven 3 mm. Runa 2 har två bågar som till **þ** på den högra sidan av huvudstaven. Den yttre bågen är 10 mm hög. Runa 3 har ett liknande utseende som den inledande runan, men med kortare bistavar placerade med ett större avstånd från varandra (6 mm). Den nedre når nästan fram till huvudstaven i den föregående runan. Från mitten av runan och på den högra sidan finns även en kort bistav snett uppåt höger.

Sida B.

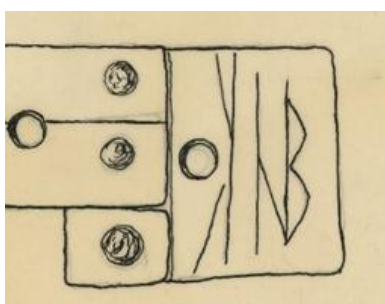


Fig. 4. Runorna på sida B. Efter äldre teckning i Runverkets supplementregister.

På baksidan är det oklart från vilket håll ristningen har ristats, men riktningen på **b**-runan talar för att föremålet ska vändas upp och ned. Enligt denna läsriktning inleds inskriften på denna sida med en runa med ungefär samma form som runa 1 på framsidan. Huvudstaven når inte den nedre kanten och den övre bistaven ser inte ut att vara förenad med huvudstaven. Avståndet mellan bistavarna är 3 mm på mitten. Runa 5 har i stort sett samma utseende men är vänd åt motsatt håll. Den nedre bistaven stöter samman med den följande runan **b**. Avståndet mellan bistavarna är på mitten 2 mm. Runan är också kortare än de omgivande runorna (13 mm). Runa 6 **b** har rundade och centralt placerade bistavar.

Med undantag för den otvetydiga **b**-runan har de teckenformer som förekommer på kamskenan ingen plats i den vikingatida runraden och de ska nog i första hand betraktas

som runliknande tecken. Kanske har de bara fungerat som dekoration eller som någon form av märkning av föremålet. En formmässig motsvarighet till de K-liknande tecknen förekommer i Sigtuna bl.a. på ett knivskaft från kv. Draken (Sl 8), och **p**-runan med dubbla bistavar påminner om ett par av lönnrunorna på runbenet Sl 9 från kv. Guldet.



Detta dokument ingår i en digital utgåva av runristade lösföremål från Sigtuna. Dessa publiceras fritt tillgängliga på Internet.

Texten är ännu preliminär och kan komma att revideras. Hittar du felaktigheter eller känner till källor som inte har utnyttjats är du välkommen att meddela dessa på nedanstående e-postadress.

Författare: (Helmer Gustavson)/Magnus Källström
E-post: magnus.kallstrom@raa.se

Riksantikvarieämbetet
Box 1114, 621 22 Visby
Tel. 08-5191 8000
www.raa.se