

Träd i inägomosaik



Utmarken räckte inte till för alla
produkter som behövdes från träd

Exempel på produkter
från inägomarkens träd

Frågelistsvar från
Atlingbo, Gotland

Träd	Sortiment	Användning
Ek	virke	syllar, möbler (kärnvirket), hyvelbänkar, hjulekrar
	bark av grenar	garvning
	löv	prydnad vid högtidliga tillfällen. Löven ansågs odugliga till foder och hamlades aldrig
	ollon	svinföda (först kokades och skalades de)
Ask	löv	foder, det bästa fårfodret
	virke	selbroar, svänglar, spadskäft, räfror och räfspinnar
Alm	löv	fårfoder
	virke	bästa möbelvirket, endast kärnvirket
Asp	virke	troder, sädeskopor och "skuror"
Björk	löv	foder, men inte lika omtyckt
	virke	hjul, möbler och redskap, t.ex. spinnrockar, skäft till redskap, kälkmedar, kvastar och vispar
Oxel	virke	klubbor, lager i tröskverk
Vildapel	virke	klubbor, lager i tröskverk
Rönn	virke	yxskäft, sveipskäft
Hassel	virke	yxskäft, tunnband, spjälor i kålfat, plocka nötter var mer nöje än nytta, ved
Fläder	virke	skomakaren använder fläderträ till putspinnar
	blom	te till medicin mot förkylning
En	virke	drickskannor, byttor, gärdesgårdsvirke
	bär	blandas i malt vid brygd ainlag till regöring av trädkärl
Bened	virke	räfspinnar
	löv	foder
Slån	bär	saft
	tornar	"pylspinnar" vid slakt
Nypon	nypon	
	ved	spatserkäppar av nypon och hassel
Vide	kvistar	hank, korgar
	unga skott	stag i räfsor
Getapel	bark	färgning

Viby Hallsberg, Närke

Källa: ULMA 20290, Institutet för språk och folkminnen, Uppsala.

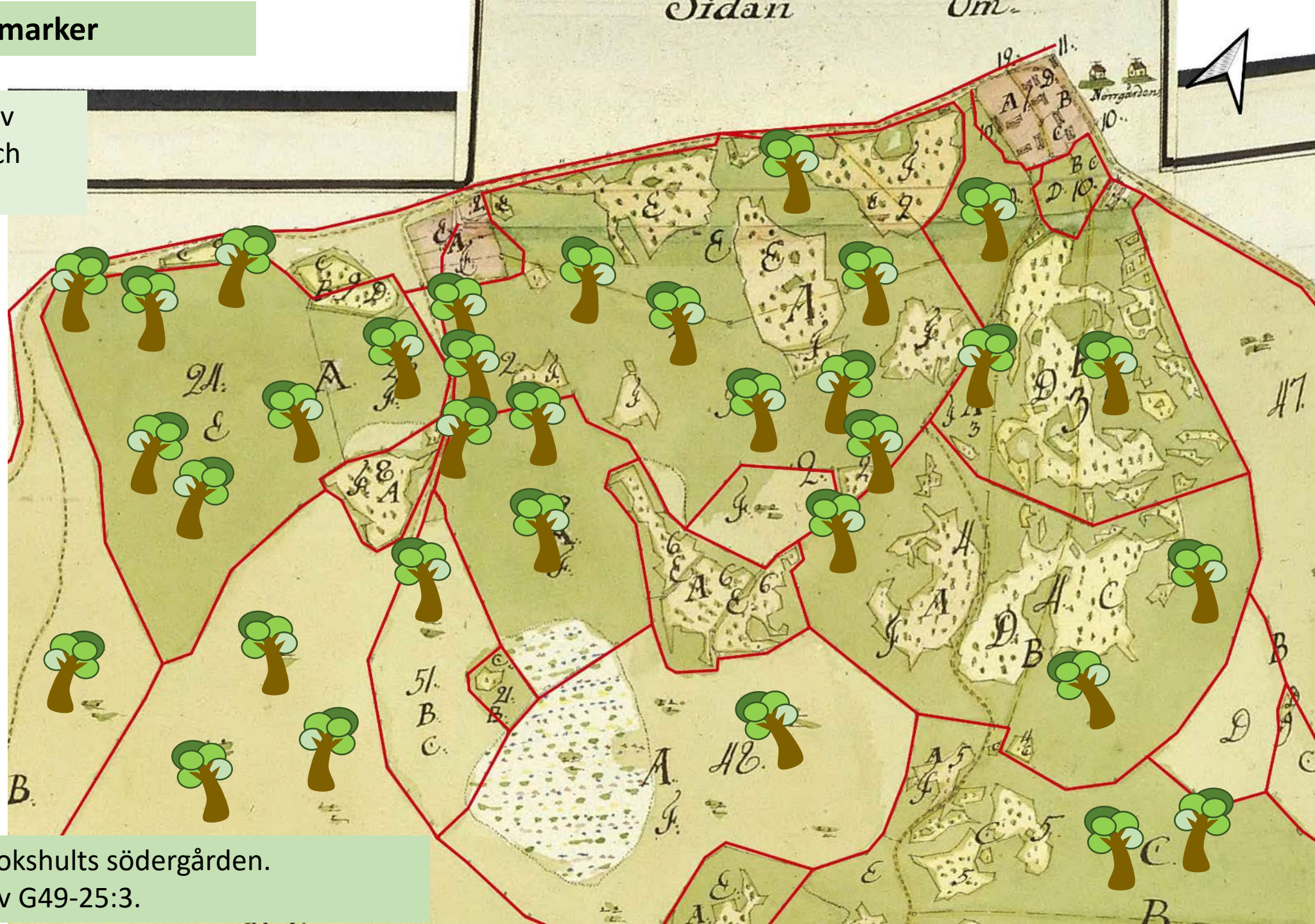


Ekinventering i Östergötland 1813
visare att:
> 80% av träden växte i ängar.
14 % i hagar och
2% på utmark.
Pettersson 1944.

Görväln NV,
Stockholms län

Träd i ängar och betesmarker

Hypotetisk fördelning av lövträd i slåtterängar och betesmarker



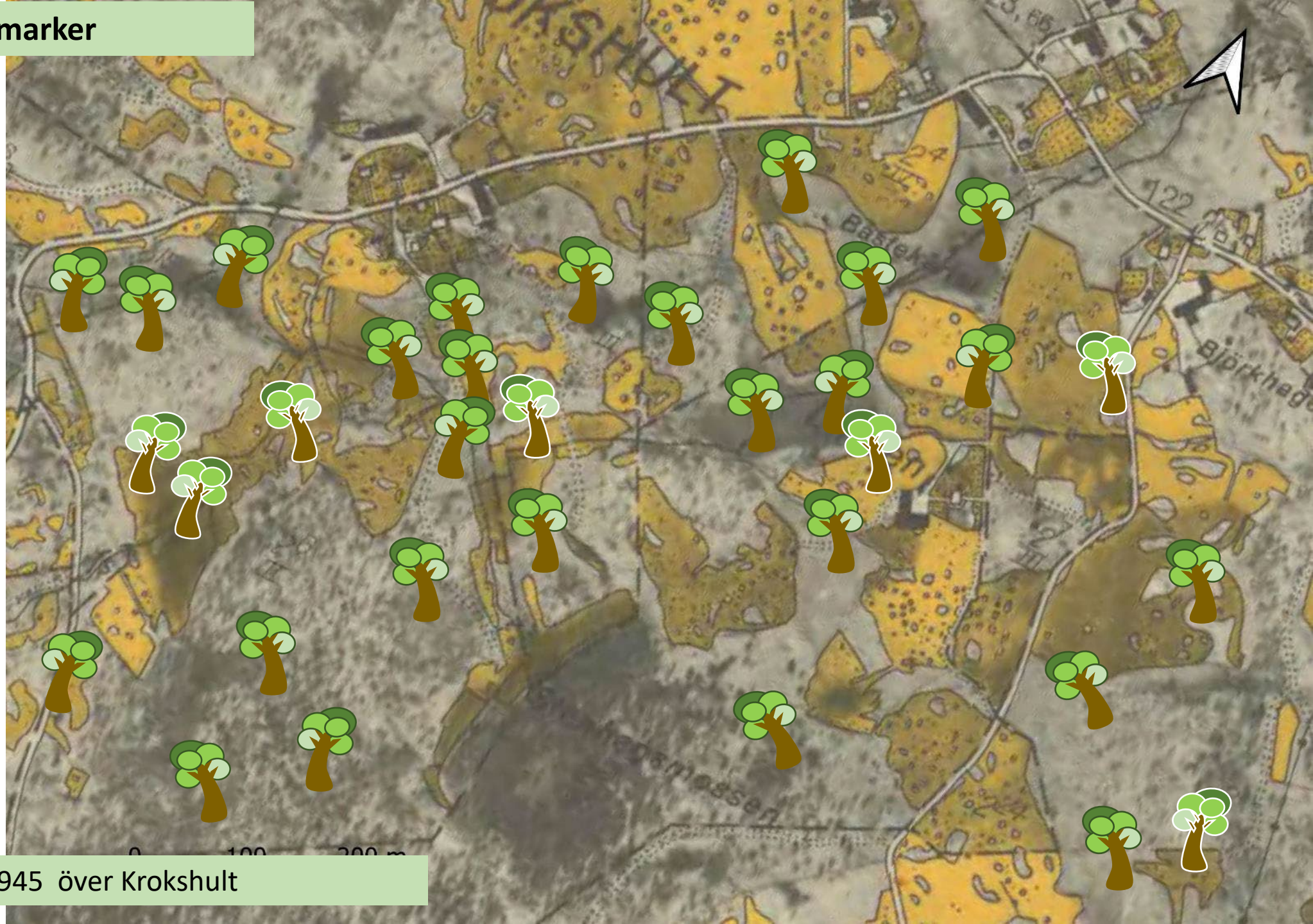
Storskifteskartan 1778 Krokshults södergården.
Lantmäteristyrelsens arkiv G49-25:3.

Träd i ängar och betesmarker

När ängmarken odlades upp, bör en del av träden också ha försvunnit

Men träd behövdes bevisligen fortfarande

Var fanns dessa träd?



Ekonomiska kartan från 1945 över Krokshult

Träd i backar

På betryggande avstånd från åkern där inte varken skuggade och rötterna inte heller gick in i åkermarken.



Träd i åkerkanter

Det har ändå stått mycket träd i åkerkanterna. Man kan därför fråga sig hur stort problem det är att rötter gick ut i åkern?

Två faktorer som kan ha minskat problemen är

- Beskärning av träden (minskar ner rötterna)
- Korta trädesperioder (hindrar att rötterna hinner få för starkt fäste innan de plöjs bort igen)



Träd i åkrarna

Träden har också vuxit mitt ute i åker marken. Träd som i högra bilden bör ha utgjort ett odlingshinder.

Men träden behöver inte ha varit odlingshinder trots att de växt mitt i åkerytan.

Det går att plöja ända intill stammen, med grund plöjning (ca 1 dm i det här fallet) . Vänster: Åkrar med fruktträd i Rumänien



Träd har också vuxit i rösen och hägnader,
utan att vara i vägen



Ire naturreservat



Dessa träd var lämpliga för att ta sommarlöv, dvs när djuren behövde extra foder under sommaren.



Mellangården, Tvärnö Uppland

Rösen och hägnader

Här är träd som växer genom odlingsröden är beskurna många gånger. De kan vara mycket gamla.



Ire naturreservat

Rösen och hägnader



Hallandsboda, Kyrkhult, Bl. Sjöbeck 1927-53. RAÄ



Frukträd

Ålderdomlig plommonhage, Kalvsvik, Växjö, Smål,
Sjöbeck 1941-42, RAÄ



Träd för medicin och magi

Landskapet innehöll träd och buskar med en viktig roll för människor.

Kanske inte direkt avgörande för försörjningen men nog så viktigt för att hålla god fot med osynliga makter. T.ex.

- Vårdträden
- Livsträd – associerat med en person
- Äldre träd med säregen form - magisk kraft
- Träd med spektakulära historier
- Träd för medicin och hälsa

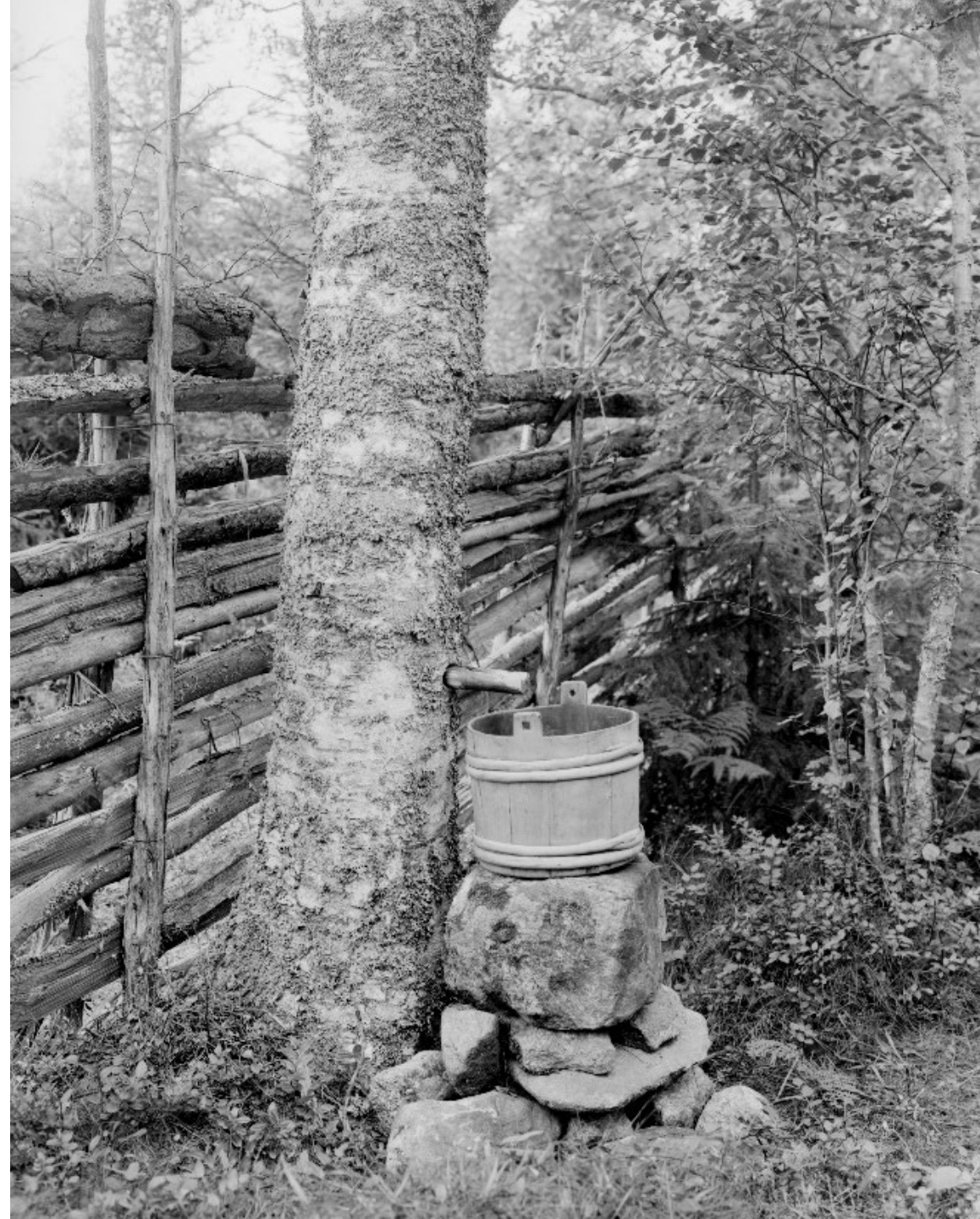


Träd för medicin och magi



Slagruta Nordiska museet, NM.01553820. CCBY-nc-nd
Till slagruta brukas oftast rönn, helst flogrönn, eller hassel.

Tappning av björksav, björkelag 1926. Svinhult Ögtl. Aug Christian Hultgren, Ögtl Museum ccby



Träd för medicin och magi



Ask, Boda i Uppland – potentiellt smjöningsträd idag ...



Demonstration av smjöning 1918 i
Uppland. Nordiska museet (NMA.0034675)
CCBY



Ängsmarkerna huvudsakligast bestående av
hårdvallsängar, af stora vidder och uppfyllda med lövskog,

Ängsmarken består till större delen av hårdvall, med och mindre stenbunden, dock finnes till x, x, x-gårdar förutom sådan äng, sankar madängar utmed Seven och Röhls åar, vilka giva 2 a 3 lass starrfoder på tunnlandet.

Ängarna är för d
givande.
Brevik socken, Sk

Hårdvallsängen som merendels är beväxt med lövskog giver i medeltal omkring 1.5 lass på samma ägovidd. Å de nyodlingar som här förut är omtalade har efter havreskögar utsåtts timote, som givit

avkastning och kan således höbordet anses någorlunda tillräcklig mot åker galler här vad som grässlagen i Heda framledes sägs.

Ängsmarken s
å skogarna...

... klent bete... får ägar nästan av en och föda dem inne medan marken är snöbet; större delen består av löv, som taget af varigenom också lövträden blir otjänliga även till vedbrand, ... Betesmarken är af Kreaturens stallfodring under hela året ä ställe. .. Av skogshushållning, som må kul

misshushållning, då men nämligen tager i betraktande rishackande till strö och toppning till lövtäkt, skördas, utom vad

knat efter deras stora
Stockholms län A30-1:1

lofmantorp samt
syrfällning ärå
ljebränning,
tillskyndas. Den
re åren

Ängarna är dels skogslupne och sankar, dels mossstupna. Mycket har likväl på senare tider blivit gjort till deras förbättrande, dels genom Kottholma Canal och delt genom utdikning och rödjningar, dock återstår ännu mycket, men den allmänna håg som blivit spridd, för odling av kärr och mossar, kan såsom en god fortsättning härtill nämnas. (beskriver sedan hur ängarna odlas upp...)men innan det på flera ställen hunnit genomföras, är hötillgången otillräcklig, hvadan också halm och löv måste i väsentlig mån till såväl nätkreatur som hästars utfodring begagnas. "...Björsäter socken Skaraborgs län P132-1:2