



Historiska källor om lövträd

Några viktiga källor om träd i löväng och skottskog

Med fokus på kartor

Källkritik

(källäget i stort om lövmarkers nyttjande och utseende)



Grundläggande källkritik

Hur kan olika källor användas och inte användas?



- Vad historiska källor kan berätta motsvarar ganska sällan just det vi vill veta
- De har inte uppkommit för att fylla våra syften utan av andra skäl

De frågor vi ställer kan inte alltid besvaras direkt av historiska källor

MISSTRÖSTA EJ

- Det finns massor av intressant kunskap att hämta, direkt och indirekt
 - Många olika källmaterial
 - När vi känner till källornas möjligheter och fallgropar kan vi ta reda på betydligt mer om lövmarkernas historia än vi kunnat utan dem
- kombinationen av historiska källor och biologiskt kulturarv leder längre



Möcklö 1777 storskifte, Blekinge.
Lantmäteristyrelsens arkiv I27-20:1



Möcklö 1777 storskifte, Blekinge.
Lantmäteristyrelsens arkiv I27-20:1

Grundläggande källkritik

Hur kan olika källor användas och inte användas?

- Syftet styr innehållet
- Instruktion versus individ
- Vad som saknas
 - Vardagen – det självklara
 - Det ekonomiskt ointressanta

Det finns många källor som kan komplettera varandra för att ge kunskap om historiskt nyttjande och utseende av lövträdmiljöer.

Här fokuserar vi på historiska kartor, som är mest användbara inom natur- och kulturmiljövård



Historiska kartor

Storskaliga kartor

- Visar en gård eller en by
- Ägande och markanvändning
- Mycket detaljer (hägnader, diken mm)
- Innehåll varierar med tid (och syfte)
- Notarum explicatio
- Vissa platser har kartor i flera tidsskikt, andra saknar storskaliga kartor

Storskaliga kartor	skala	Tidsperiod
Äldre geometriska avmätningar	vanligen 1:5000	1630-1650-t
Yngre geometriska avmätningar och skattdäggningar	I regel 1:4000	1680-t till 1750
Storskifteskartor	1:2000 (tomt) 1:4000 (inägor) 1:8000 (utmark)	1749-1827
Enskifteskartor		1803-1827
Laga skifteskartor	1:4000 eller 1:8000	1827-1927
Avvittringskartor		1600-t. slut -1900-t början

Skifteskartor framställdes i tre exemplar som kan variera något i innehåll:

- Byn – ej skannad, förvaras någonstans i byn (om den finns kvar)
- Lantmäterimyndigheten (regionalt) – skannad och finns på lantmateriet.se
- Lantmäteristyrelsen (nationellt) – skannad och finns på lantmateriet.se

Men, idag går inte storskaliga kartor efter 1873 att söka fram hos lantmäteriet!!!

Originalen förvaras numera på Riksarkivet

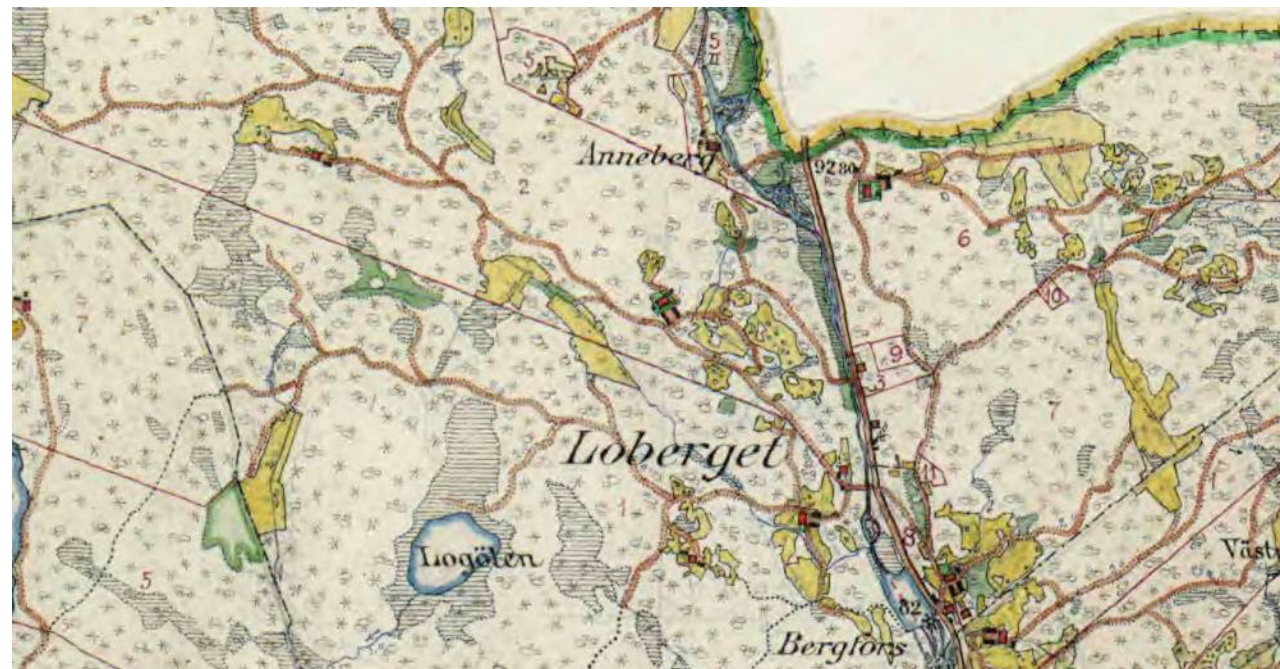
Historiska kartor

Storskaliga kartor

- Visar en gård eller en by
- Ägande och markanvändning
- Mycket detaljer (hägnader, diken mm)
- Innehåll varierar med tid (och syfte)

Småskaliga kartor

- större landskap,
- mindre detaljerade (saknar hägnader)
- ofta sammanfogade av storskaliga kartor
- Varierande innehåll beroende på syftet



Småskaliga kartor	skala	Tidsperiod
Skånska rekognosceringskartan		1812-20
Generalstabskartan	1:100 000 (söder) 1:200 000 (norr)	1827 - 1971
Sockenkartor	1:20 000	1845-1859
Häradseconomiska kartan	1:20 000, 1:50 000 (Norrbotten)	1859-1934
Ekonomiska kartan	1:10 000, 1:20 000 (Norrlands inland)	1935-1978

- Riksarkivet (rekognosceringskartan)
- Rikets allmänna kartarkiv (övriga kartor i tabellen) - lantmateriet.se

Historiska kartor

Storskaliga kartor

- Visar en gård eller en by
- Ägande och markanvändning
- Mycket detaljer (hägnader, diken mm)
- Innehåll varierar med tid (och syfte)

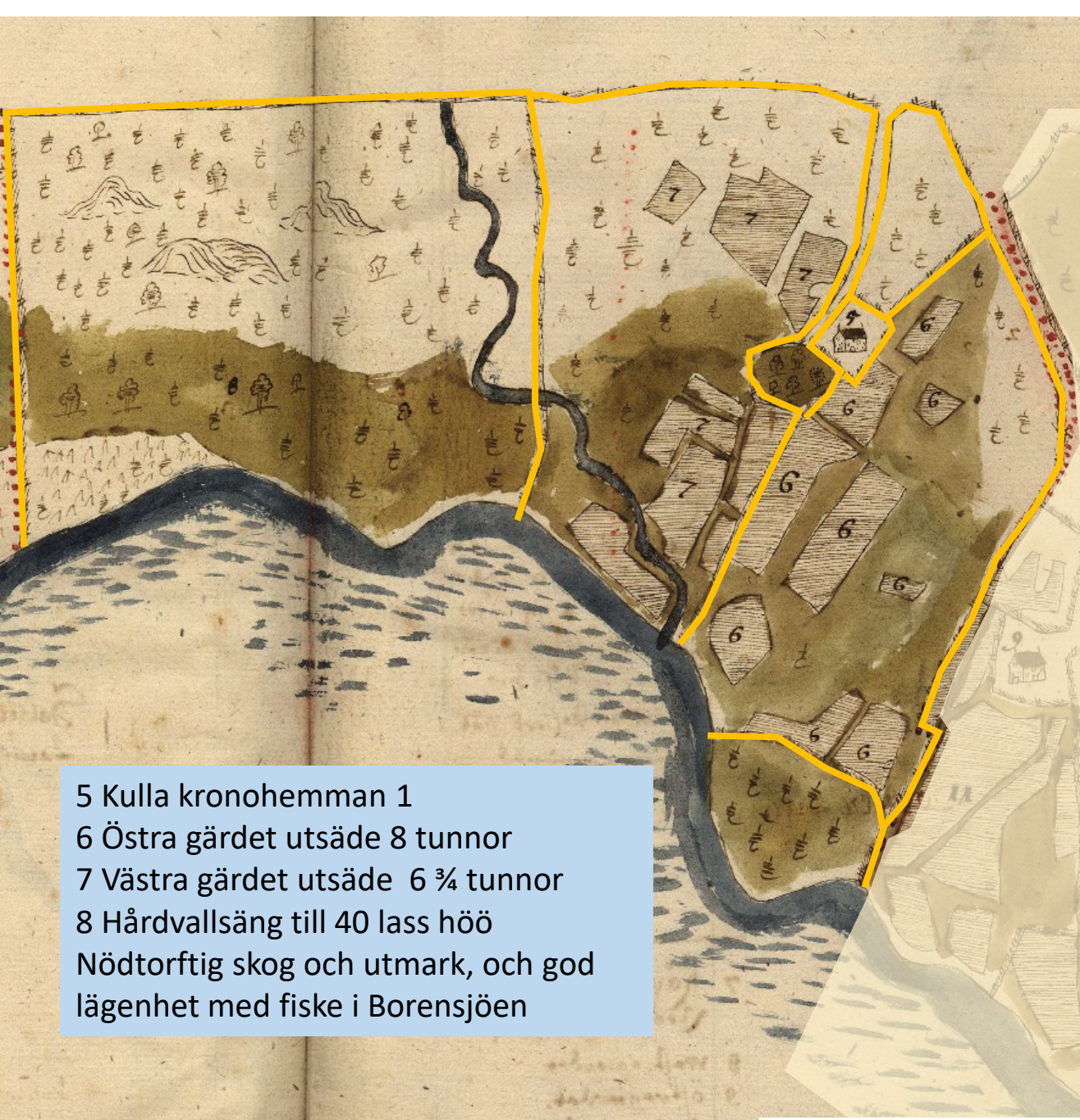
Småskaliga kartor

- större landskap,
- mindre detaljerade (saknar hägnader)
- ofta sammanfogade av storskaliga kartor
- Varierande innehåll beroende på syftet

Storskaliga kartor	skala	Tidsperiod
Äldre geometriska avmätningar	vanligen 1:5000	1630-1650-t
Yngre geometriska avmätningar och skattdäggningar	I regel 1:4000	1680-t till 1750
Storskifteskartor	1:2000 (tomt) 1:4000 (inägor) 1:8000 (utmark)	1749-1827
Enskifteskartor		1803-1827
Laga skifteskartor	1:4000 eller 1:8000	1827-1927
Avvittringskartor		1600-t. slut -1900-t början

Småskaliga kartor	skala	Tidsperiod
Skånska rekognosceringkartan		1812-20
Generalstabskartan	1:100 000 (söder) 1:200 000 (norr)	1827 - 1971
Sockenkartor	1:20 000	1845-1859
Häradsekonomska kartan	1:20 000, 1:50 000 (Norrbotten)	1859-1934
Ekonomiska kartan	1:10 000, 1:20 000 (Norrlands inland)	1935-1978

Beroende på vilken av dessa kartor som finns tillgängligt från ett område, kommer vi att få olika slags information.



5 Kulla kronohemman 1
6 Östra gårdet utsäde 8 tunnor
7 Västra gårdet utsäde 6 $\frac{3}{4}$ tunnor
8 Hårdvallsäng till 40 lass höö
Nödtorftig skog och utmark, och god
lägenhet med fiske i Borensjöen

Äldre geometrisk jordebok

- En första kartserie som visar markanvändning i ett stort antal byar
- 1630-80-talen
- Kartan visar endast inägomarkerna och deras omfång/produktivitet. Med hägnader
- Utmarkernas tillgångar beskrivs i text
- Skog i termer av timmer, gärdesgårdsvirke, ved
- Ibland även löv och näver



Kulla, Kristbergs sn, Ög. 1636. Lantmäteristyrelsens arkiv D51-50:D5:277

Yngre geometriska kartor

- 1680-talet till 1750
- Beskriver tillgångar
- Inägomarkerna och utmarker i karta och i text. Samt hägnader
- Skog beskrivs lite mer utförligt

Stenig hårdvall med gräsbottnen och något hässle- och börcke buske bevuxen

Grusbackar och bergländig mark med gran-talleskog, samt någon börcke och ahle ibland till löfgiörande

Bergländig mark med tarfvelig börcke-ahle- grane- och tall-skoug bevuxen



Skön granskog på denna trakten



Längst bort

- Beskrivningar i kartbild och Notarum explicatio skiljer sig något
- Skogen i kartbilden är en "tapet"
- Men beskrivningen ger viss information om träden

I kartbilden:
Skrukarps utmark och skog beräknas allt här bortföre

Bestående överallt av bergländig och stenig mark med gran, tall, björk och al skog, samt mycket oländig kärrvall här bortföre



Närmast gården

I Notarum explicatio

Utmarken eller skogen till detta skrukarps hemman ... bestående endels av stenig och bergländig mark och endels af sand och oduglige måsar, över allt mycket oländig mark, dock **bevuxen med**

- **tarfvelig gran- tall- börck- och ahle-skoug till gierdsle och wedebrand tienligt, dock,**
- **närmst gården- nogh uthuggne, men**
- **timber skoug finns der ingen serdeles, som till något värde räknas kan...**



1796: 16. Storängen och bästa delen består av mestadels backig och ojämn hårdvall dock tämlig god, beväxt med vacker björkskog

1704: Stenig hårdvall med gräsbottnen och något hässle- och börcke buske bevuxen

Storskifte

1796: Dammkärret... starrvall ... backvall

1704: ...Dammkärret ... bestående en del av slätt syrvall med något alebuske vid den ena änden...

36 Hemsbogen. Et skifte som jordägarna ... til betesmark uprödjat, bestr dels av kärraktigt dels stenig mark, med vacker gran och tallskog
37 skogsmark, jämn och växtlig med skön tall och granskog

39 Överste skogen kallat, et skifte avdelt till betesmark, till större delen avfälld och tämlig gott bete på svedjorna

40 lhm. Skogsmark med vacker och tät tall och granskog, större delen timmer.

1704: Grusbackar och bergländig mark med gran- tallskog, samt någon börck och ahle ibland till löfgörande

1704 längre bort: Bergländig mark med tarfvelig börck- ahle- grane- och tall-skoug bevuxen



Storskifte

- Kartserie 1749-1827
- Skifte - Omarrondering av marken för att varje markägare skulle få färre och mer sammanhängande ägor
- Inägomarkerna och utmarker i karta och i text. Ibland i olika förrättningar
- Mer detaljerad karta än tidigare. Tydliga hägnader.
- Skogen i kartbilden är en tapet
- Kortare beskrivet om skog och trädresurserna



Östra Möcklö 1831 storskifte, Blekinge.
Lantmäteristyrelsens arkiv I27-20:1



Östra Möcklö 1831 enskifte, Blekinge.
Lantmäteristyrelsens arkiv I27-20:4

384.	Bergbache	96.
385.	Berg	0.
386.	Hårdvall	6.
387.	D ^e	148.
388.	Berg	0.
389.	Bachflutning	18.
390.	Bache	8.
	Onummerade berg	0.
391.	Berg	0.
392.	Bergbache	96.
393.	Bachflutning	6.
394.	Berg	0.
395.	Hårdvall	6.
	Onummerade berg i detta N ^o	0.
396.	Hårdvall	6.
	Onummerade berg i detta N ^o	0.
397.	Bache	6.
af. 398.	D ^e	6.
af. 399.	Bergbache	148.
af. 401.	Hårdvall	6.

Många småtor, kortfattat beskrivna, samt gradering enligt produktivitet och area.



Östra Möcklö 1831 enskifte, Blekinge.
Lantmäteristyrelsens arkiv I27-20:4

Laga skifte



507.	do.	do.	do	4 1/2
508.	do.	do.	do	4 1/2
509.	do.	munder masig	do	3.
510.	Odlaq	Aker	do	3 1/2
511.	Bakke.		do	3.
512.	Yimm	Ang	do	2.
513.	Odlaq	Aker.	do.	1 1/2.
514.	do	do.	do	3.
515.	Skärf		af.	6
516.	Ang	bakke.	irr	4.
517.	Skärf		af.	6
518.	Skärf	Ang	irr	4 1/2
519.	Yimm	Ang	do	1 1/4.
520.	Skärf	Ang	do	1 1/4.
521.	do.	do.	do	4 1/4.
522.	munder	Skärf	do	2 1/2
523.	Skärf		af.	6.
524.	munder	Skärf	irr	2 1/2

Transport.



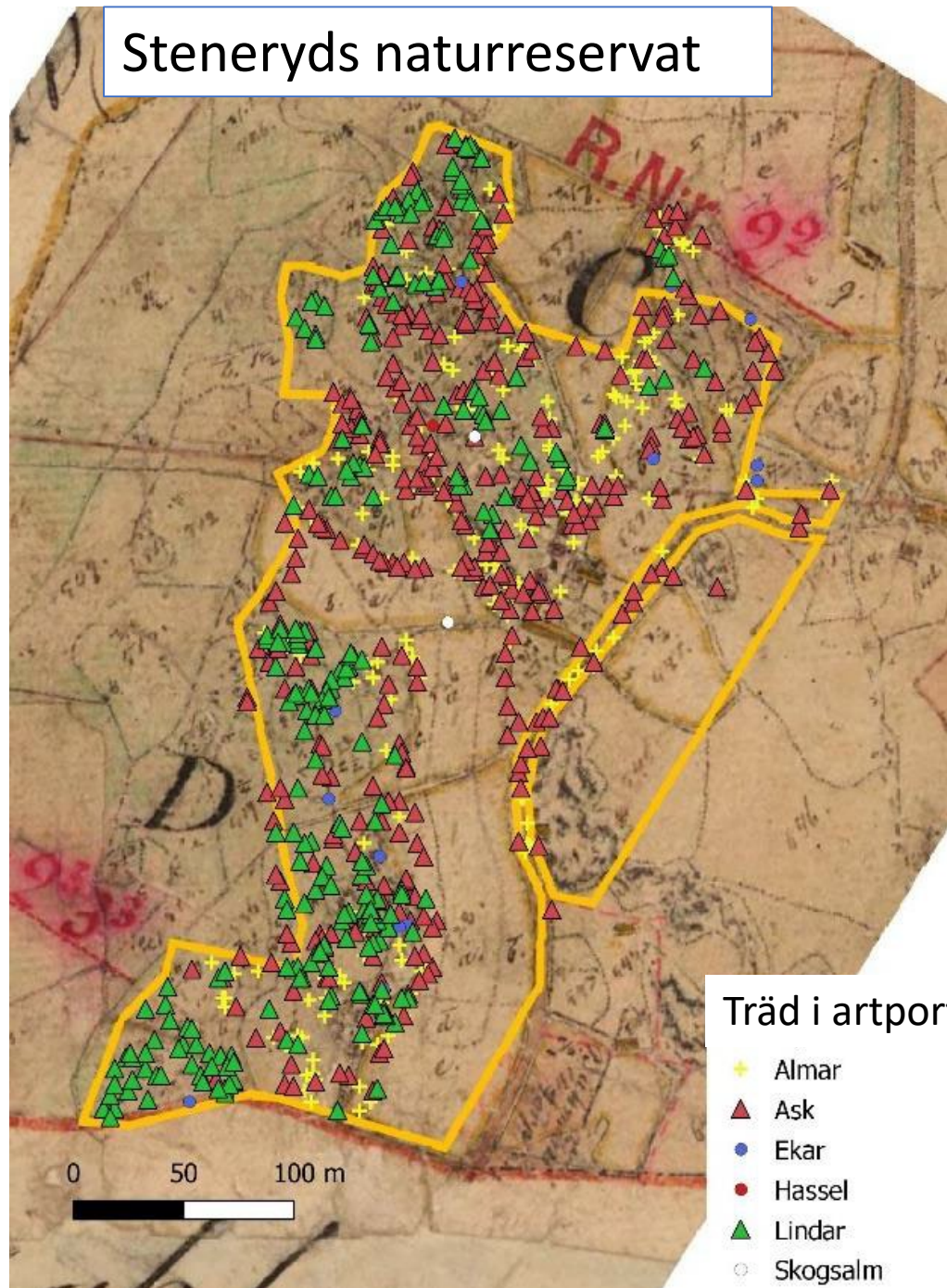
Steneryds by, Blekinge. laga skifte 1842.
Lantmäterimydheterarnas arkiv 10-tor-73

Enskifte / laga skifte

- Enskifte 1803 – 1827 (dvs överlappar i tid med storskifte)
- Laga skifte 1827 - 1927
- Varje markägare skulle sin mark i ett (enskifte) eller ett fåtal skiften (laga skifte)
- Inägomark och utmark
- Inrösningsjord och avrösningsjord (utmarken som allmänning delades upp)
- Byarna splittrades
- Mycket detaljerad kartering . Marken beskriven i ett stort antal smådelar, men mkt kort beskrivet.
- Hägnader som smala streck (tydligare på de senaste kartorna)
- Träd är inte redovisade



Steneryds naturreservat



Uppenbarligen fanns det träd i ängarna 1842, att döma av åldern på träden idag.



Många gånger kan häradskartorna ge en ganska bra fingervisning om hur trädrikt landskapet var kring år 1900.

Tecknen i kartan företräder med varierande täthet

Skiljer mellan lövträd ○ och barrträd ✖



Ekonomiska kartan mot botten av en flygbild visar också träden.

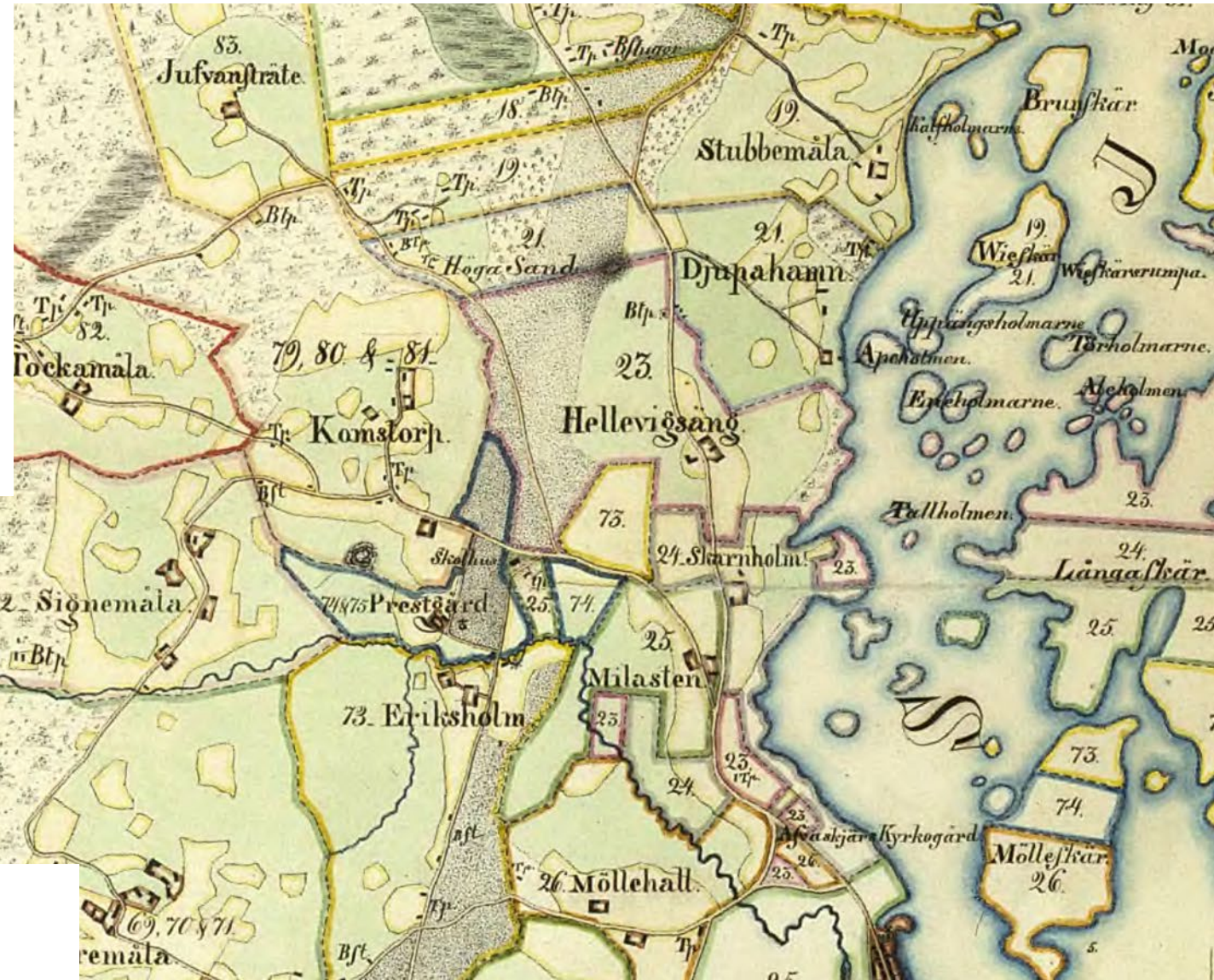


Steneryds NR, i Häradskartan 1915-19 (RAK J112-4-50) Ekonomiska kartan 1971 (RAK J133-3G4a71)

Sockenkartor 1845-1860

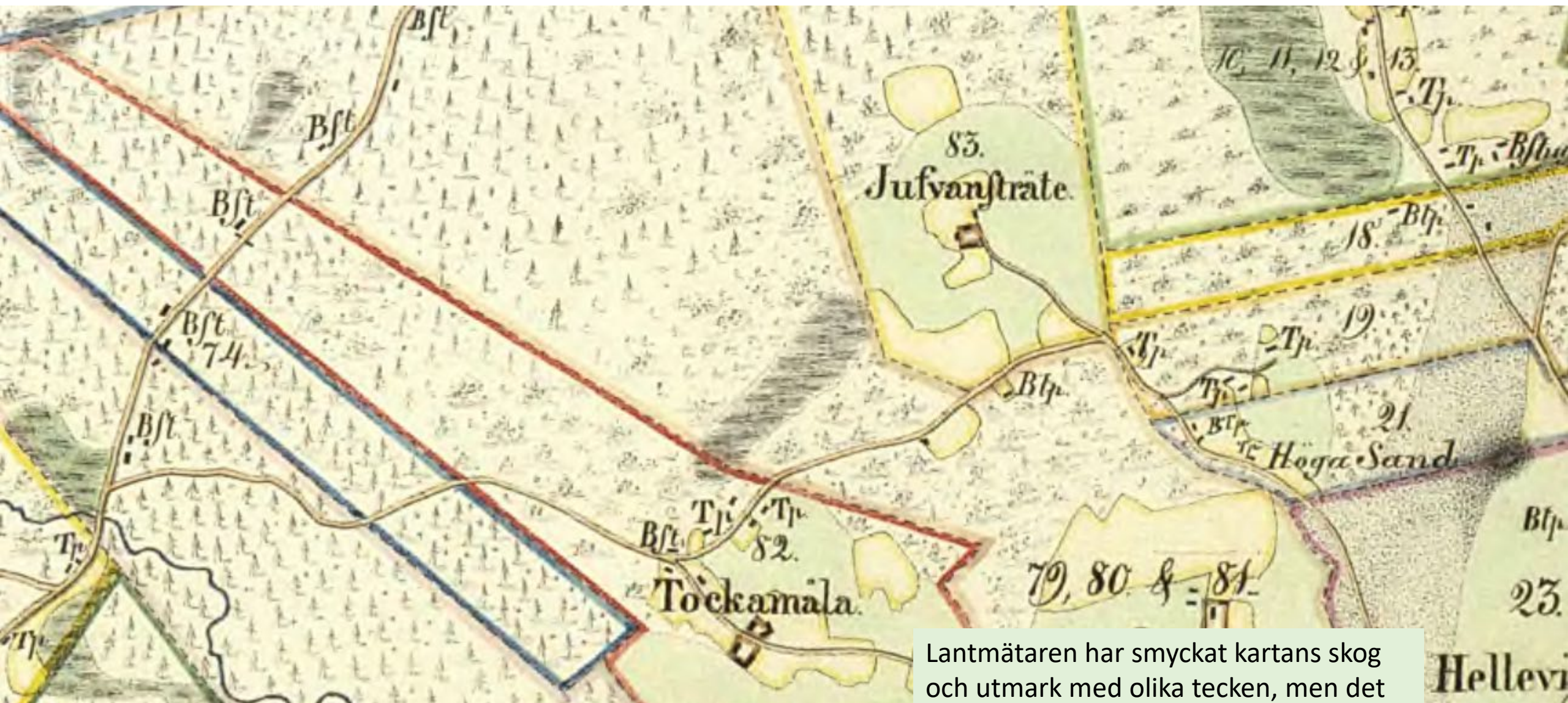
- Sammanställning av storskaliga kartor med komplettering
- De är dock mindre detaljerade, (saknar) hägnader
- Tomt, åker och äng,
- Görs ingen skillnad mellan inhägnad betesmark och ohägnad utmark.
- Utförlig beskrivning av näringar, natur och befolkning.
- Statistiska uppgifter om arealer, djurantal, skördar mm. Sockenbeskrivningarna ger ledtrådar till skogsnyttjande som inte uttryckligen visas i kartor, exempelvis hur skogen nyttjats, eller tillgång på mulbetet i socknen.

Småskaliga kartor



Kristianopel, Blekinge. Sockenkarta 1854-55.

Lantmäteristyrelsens arkiv I19-1:3



Lantmätaren har smyckat kartans skog och utmark med olika tecken, men det är oklart hur de kan tolkas

Kristianopel, Blekinge. Sockenkartan 1854-55.
Lantmäteristyrelsens arkiv I19-1:3

För ike längre än cirka 15 år tillbaka hade Loken rik
 tillgång på all slags Skog; men sedan tvänne Käfman inflyttat till
 Christianopol och företagit sig att af Vönderne köpa större och min-
 dre Skogsparker till ringa pris och utforsta virket, med betydlig vinst,
 hafva Åboarne hjälpa kört nedhugga all, som duger till för-
 sälning vid närliggande lastageplatser, nemligen utom Christianopol
 och Kroksnas afven V Bergsvara i Calmar Län. Synnerligast har
 denna rörelse drivits i stor skala de tvänne sista åren till följe af
 de, genom Kriget mellan Ryssland och de all-
 gade priserne i trävaror, hvilka på mindre
 mer än 100. procent. Således betalas nu i

Priser på olika träsortiment:

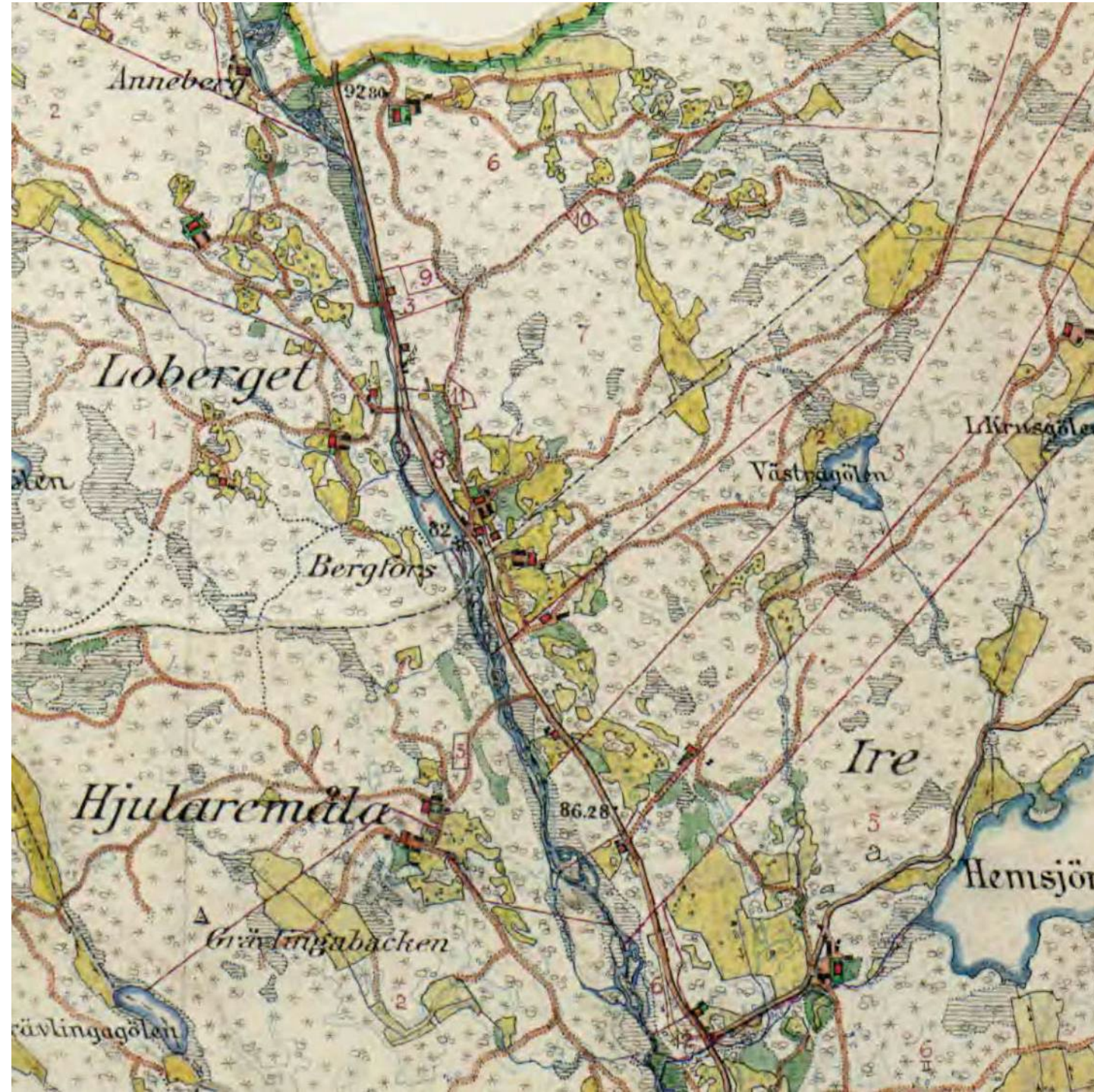
- Björkved
- Huggna läkter
- Granplankor
- sparrar

Vid Ängs- och Betesmarken samt i förening der-
med Boskapskötseln anmärkes: att Ängen är i des nara-
rande skick både otillräcklig och illa skött, ty träd och kaskar upp-
taga deraf allt för stor vidd. Genom uppstädning, vandring och igen-
sättning skulle den kunna gifva tredubbel mot hvad den nu lemnar, e-
medan skuggan från träden hindrar gräsväxten i hvars ställe mosse
framåtsträs. Tillfälle till ängsvattning finnes deremot icke; ty mar-

Sockenkartorna med beskrivning innehåller i stort korrekt information, men informationen är starkt färgad av tidens anda av att modernisera jord- och skogsbruk och nedvärdering av de "gamla" brukningsätten

Häradskartor 1845-1860

- 1859 - 1934
- Finns från 13 län i Götaland, Svealand, Norrbottens län.
- Baseras på lagaskifteskartor
- De är mindre detaljerade, (saknar) hägnader
- Tomt, åker och äng,
- Görs ingen skillnad mellan inhägnad betesmark och ohägnad utmark.
- Kartorna har tecken för löv- resp. barrträd, som i stora drag indikerar var det fanns träd.
- Tryckta kartor
- (Finns en tryckt tabellbilaga som kan beställas från lantmäteriet)





**Skånska rekognosceringskartan
1812-20.**

- Syftet var militärt - hotet från Napoleon som härjade på kontinenten.
- Hemligt fram till 1850-talet
- Skala 1:20 000
- Syftet var först att kartera hela Sverige med denna noggranna metod.
- Istället började man arbetet med generalstabskartorna.

Skånska rekognosceringskartan

1812-20.

Trädens täthet och landskapets topografi.





Generalstabskartor 1827 – 1971

Militära ändamål

Tryck och utgiven i hela landet i flera omgångar

Skala 1:100 000

Riksantikvarieämbetet och Naturvårdsverket har i en gemensam satsning tillgängliggjort stomkartorna (georefererade) med prio på områden där häradskartor saknas eller var i dålig kvalitet. Dessa visar åker, äng och våtmarker

Stomkartor och häradskartan finns att ladda ner <https://www.naturvardsverket.se/verktyg-och-tjanster/kartor-och-karttjanster/historiska-kartor/>



Etnologiska uppteckningar och frågelistor

Från 1800-talets andra hälft började folkminnesarkiven samla in kunskap om den försvinnande allmogekulturen

Frågelistor på olika teman

Till meddelare som svarade med egen och insamlad kunskap

- Nordiska museet
- Folklivsarkivet i Lund
- Institutet för språk och folkminnen (ISOF)



15
(4)

En grupp lindar, vilka slagit rot vid sidan om en klipphäll.
Till höger ser man en gammal stam, som ligger helt tryckt mot berget.
På bildens mitt ser man en annan liggande stam, som på grund av ålder
ruttnat och brutits av. Dessa lindar har varit hamlade på den tiden
man skattade linden på bäst. Ranhult, Larvs s:n, Foto: sept. 1950.

Kopia från ISOF, Accnr. 20232. L. Linnarsson. VGL

Från databasen FOLKE <https://www.isof.se/folkminnen/folke>

Folke

Folke består av två digitala arkivtjänster, Folke sök och Folke forska, där du kan ta del av ett omfattande folkminnesmaterial som är 70 år och äldre. Du kan också hjälpa till med att föra kulturarvet vidare genom att transkribera handskrivna texter. Folke, som utarbetats av Isuf och Nationella språkbanken, är fortsatt under utbyggnad.

Gå direkt till Folke sök

Gå direkt till Folke forska



En grupp lindar, vilka slagit rot vid sidan om en klipphäll.
Till höger ser man en gammal stam, som ligger helt tryckt mot berget.
På bildens mitt ser man en annan liggande stam, som på grund av ålder
ruttnat och brutits av. Dessa lindar har varit hamlade på den tiden
man skattade linden på bäst. Ranhult, Larvs s:n, Foto: sept. 1950.

Kopia från ISOF, Accnr. 20232. L. Linnarsson. VGL

Från databasen FOLKE <https://www.isof.se/folkminnen/folke>

Svar på dl. 188.

7

Toppuggning av lövträd.

Västergötland.

Toppuggning av lövträd har förekommit ganska allmänt i socknar, som tillhöra Falbygden. I beteshagar, vilka tidigare varit slätterängar, särskilt sådana som ligga utmed något vattendrag, kan man än i dag finna askar, som varit topphuggna, ehuru skotten nu hunnit växa ut avsevärd tjocklek. Dyliga askar finns gott om på Kvissle gård i Trävattna. Samma skördemetod har emellertid varit allmän i samtliga till Falbygden hörande socknar, såsom Floby, Sörby, Gökhem, Vilske Kleva m. fl.

Trävattna sn.

Skörden av löv hörde samman med fårskötseln; i och med att man upphörde med den, upphörde man också med lövskörden. Sälg, ask och asp gav det näringsrikaste lövet. Sälg och ask topphöggs, någon gång även rönnen. Det betraktades som en värdefull naturtillgång, om gården hade god tillgång till äske / ask /, ty ej nog med att detta träd gav ett närande foder för får och hästar, utan det bar även långt rikligare med löv än något annat träd. Redan efter 3, högst 4 år kunde asken åter skattas på sina skott. De avhuggna grenarna buntades samman till kärvar, lövkarva, vilka

Kopia från ISOF, Accnr. 20232. L. Linnarsson. VGL

Dialekt- och folkminnesarkivet
Uppsala

20232*

VÄSTERGÖTLAND

Edsvära, Larv,
Trävattna

20232

30/9 1949
13/11 1950

Linnarsson, Linmar, 1949

Svar på ULJA:s frågelista M 188 Vård av vilda träd 15 bl.4:o inkl.3 foto
Brev, daterat 7/10 1949 2 " stor 4:o

Exc.OSD (*)

Kopia från ISOF, Accnr. 20232. L. Linnarsson. VGL



En grupp lindar, vilka slagit rot vid sidan om en klippvägg. Till höger ser man en gammal stam, som ligger helt tryckt mot berget. På bildens mitt ser man en annan liggande stam, som på grund av ålder ruttnat och brutits av. Dessa lindar har varit hamlade på den tiden man skattade linden på 'åsat'. Ranhult, Larvs s:n, Foto: sept. 1950.

Kopia från ISOF, Accnr. 20232. L. Linnarsson. VGL

Stubbarna efter fällda ekar kunde liksom björkstubbarna ge upphov till nya skott. Då dessa hunnit till den storleken, att det lönade sig att skatta dem på bark, höggs buskarna ned, varefter man drog av barken på störrar och telningar. Ek bark var en viktig saluvara och tillvaratogs i såväl den ena som den andra bygden. Rakvuxna störrar vässades och användes till staver i gårdesgårdar.

Uppgiften enligt egna minnen, dels enligt Hjalmar Hammar, Kvissle kvarn, född där 1886.

Alingsås den 27 sept. 1949.

L. Linnarsson

30/9 1949
13/11 1950

Linnarsson, Linmar, 1949

Svar på ULJA:s frågelista M 188 Vård av vilda träd 15 bl.4:o inkl.3 foto
Brev, daterat 7/10 1949 2 " stor 4:o

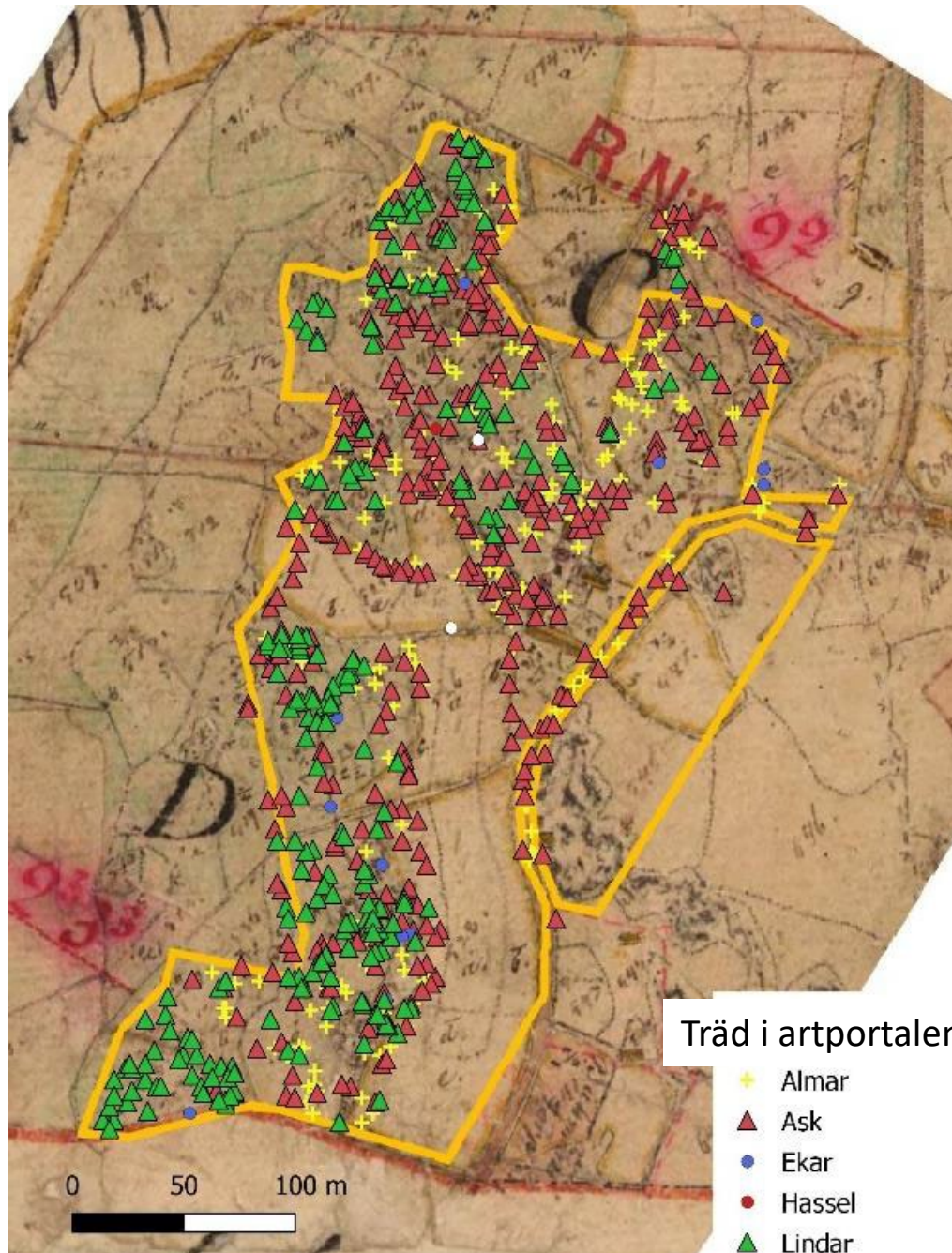
Exc.OSD (*)



En grupp lindar, vilka slagit rot vid sidan om en klippfäll. Till höger ser man en gammal stam, som ligger helt tryckt mot berget. På bildens mitt ser man en annan liggande stam, som på grund av ålder ruttnat och brutits av. Dessa lindar har varit hamlade på den tiden man skattade linden på väst. Ranhult, Larvs s:n, Foto: sept. 1950.

Biologiskt kulturarv som historisk källa

- Träd bär minnet av uppväxtförhållanden och nyttjande genom hela livet
- Men träden dör av igenväxning och nedhuggning
- Mycket mer biologiskt kulturarv i landskapet än vi tror...?



Steneryds by, Blekinge. laga skifte 1842